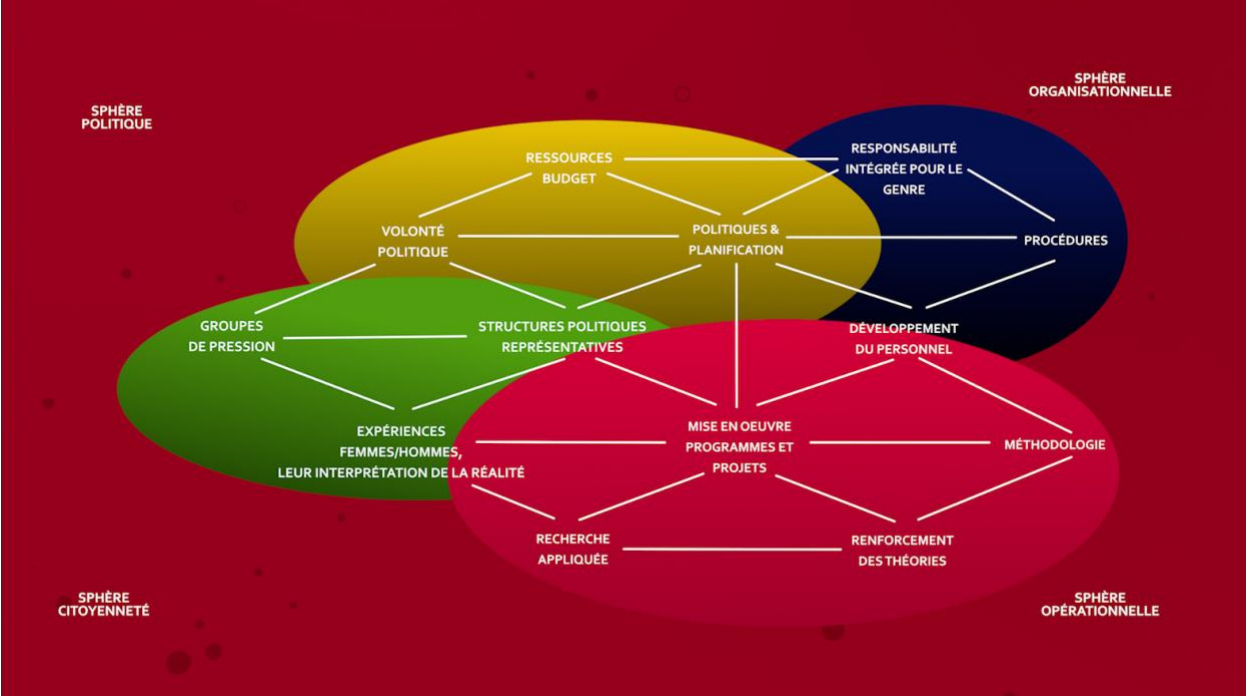


# La Toile de l'institutionnalisation du genre

## Un outil pour la recherche-action féministe



## Guide d'utilisation des vidéos



## Graduate Institute (Genève, Suisse)

L'Institut de hautes études internationales et du développement est un établissement d'enseignement supérieur pionnier dans l'exploration des questions mondiales. À travers nos missions principales – recherche académique, enseignement, expertise et activités de forum – nous produisons et partageons des connaissances sur les relations internationales, les questions de développement, les défis mondiaux et la gouvernance.

Situés au cœur de la Genève internationale, un haut lieu de la gouvernance mondiale, nous mobilisons l'excellence scientifique et la transdisciplinarité pour favoriser la pensée critique et créative sur les grands défis de notre temps. Notre engagement fort auprès d'organisations internationales, d'ONG, de gouvernements et d'acteurs du secteur privé, se traduit par une participation active aux discussions sur le futur du multilatéralisme et nous permet de préparer une génération de décideurs engagés et responsables aux enjeux du leadership dans un monde radicalement incertain.

Les questions de genre sont une préoccupation majeure en Afrique face à la pression des crises sécuritaires, des changements climatiques et des pandémies. Il est donc crucial de travailler sur la prise en compte du genre à travers les formations, l'information, le lobbying et les plaidoyers. Le programme en genre et développement vise à renforcer les capacités des acteurs clés pour une meilleure prise en compte du genre dans les actions en faveur d'un développement durable en Afrique.

[Découvrez l'Institut | IHEID](#)

[Genre et développement | IHEID](#)



## Development Planning Unit (Londres, GB)

Le Bartlett DPU (Unité de planification du développement) fait partie de University College London (UCL). Le DPU mène des recherches et dispense un enseignement de troisième cycle qui contribue à renforcer les capacités des gouvernements nationaux, des autorités locales, des ONG, des organismes d'aide et des entreprises qui œuvrent en faveur d'un développement socialement juste et durable dans les pays du Sud.

Dans le cadre de sa mission de renforcement des capacités des professionnels et des institutions, le DPU entreprend une série de travaux orientés vers l'action avec des partenaires dans différentes parties du monde. Le contact régulier avec la pratique de la politique et de la planification par le biais du renforcement des capacités et du travail de conseil contribue à la remise en question et au développement des débats théoriques et méthodologiques et alimente l'enseignement et la recherche.

Depuis sa création en 1954 sous la direction du professeur Otto Koenigsberger, le DPU a été à l'avant-garde du développement de modèles de planification qui permettent des initiatives collectives pour apporter la justice sociale et spatiale dans les villes du Sud global.

En 1984, Caroline Moser, assistée de Caren Levy, lance un cours de courte durée sur la planification du développement avec les femmes. Ce cours, dirigé par Caren Levy à partir de 1987, s'est poursuivi jusqu'en 2001 comme composante du programme de planification et de politique du genre de la DPU. Le genre est désormais intégré transversalement dans tous les enseignements.

[The Bartlett Development Planning Unit - UCL – University College London](#)



## SOMMAIRE

Un outil pour la recherche féministe .....	3
OVERDUE : Pour un assainissement juste en Afrique urbaine .....	4
Utiliser <i>La Toile</i> pour la recherche-action féministe .....	5
Comment utiliser les vidéos et le livret ? .....	7
Vidéo #1 : Qu'est-ce que la Toile de l'institutionnalisation du genre ? .....	8
Vidéo #2 : Comment analyser le genre dans la sphère de la citoyenneté ? .....	9
Vidéo #3 : Comment analyser le genre dans la sphère politique ? .....	15
Vidéo #4 : Comment analyser le genre dans la sphère organisationnelle ? .....	19
Vidéo #5 : Comment analyser le genre dans la sphère opérationnelle ? .....	22
Vidéo #6 : Comment passer du diagnostic à l'action ? .....	25
Références « genre et assainissement » du projet OVERDUE .....	28
Références sur la Toile (différentes langues).....	29

### **Conception et réalisation :**

Claudy Vouhé (L'Être Égale)

Avec l'appui de Maria Liliana Soler-Gomez Lutzelschwab (IHEID)

Graphismes : Robotscopia Studio (extraits des vidéos produites par Juan Lozano - FILMIC)

Publié par Graduate Institute (IHEID) et OVERDUE | janvier 2023

29 pages

OVERDUE — Tackling the Sanitation Taboo Across Urban Africa est financé par UKRI à travers le Global Challenges Research Fund, et dirigé par le Bartlett Development Planning Unit, UCL. Grant Ref : ES/T007699/1

### **Copyright**

Les vidéos sont disponibles en français, anglais et espagnol et sont en accès libre sur la page YouTube du [Graduate Institute](#) et sur le site du projet [OVERDUE](#).

Le guide en français, anglais et espagnol est disponible sur le site du projet [OVERDUE](#).

## Un outil pour la recherche féministe

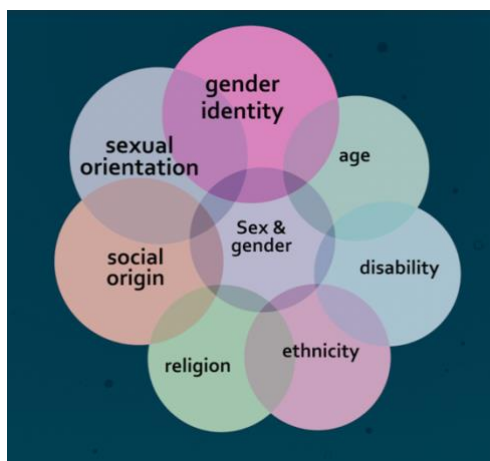
Dans le cadre de ses enseignements sur “Genre et développement”, le Graduate Institute de Genève partage depuis plusieurs années avec ses étudiant·es un cadre méthodologique pour l’intégration du genre dans le développement “La Toile de l’institutionnalisation du genre”, créé par la Professeure Caren Levy (1996). Ce cadre et ses outils sont au programme des diplômes « Genre et développement », proposés dans les ateliers en présentiel et les enseignements sur la recherche féministe.

En 2023, le Graduate Institute a souhaité rénover la présentation de ce cadre méthodologique. Ce travail s’est effectué en collaboration avec le *Development Planning Unit (DPU) de University College London (UCL)*, là où Prof. Caren Levy a développé “La Toile de l’institutionnalisation du genre”. Qui plus est, les deux universités sont dédiées aux questions de développement international, avec un fort accent sur la dimension de genre.

Ensemble, les deux universités ont préparé **une série de six vidéos** pour expliquer le cadre méthodologique de “La Toile de l’institutionnalisation du genre”, son intérêt et son usage pour la recherche féministe.

OVERDUE, un projet de recherche action féministe sur le thème de l’assainissement dans les villes urbaines africaines porté par le DPU de 2020 à 2023 a servi d’étude de cas pour la nouvelle présentation de “La Toile de l’institutionnalisation du genre”. A travers le témoignage de quatre associations féministes africaines francophones, les vidéos illustrent comment cette *toile* peut être utilisée dans un projet de recherche-action. Les exemples sont spécifiques au projet OVERDUE.

Il n’y a pas une seule manière d’utiliser « La Toile de l’institutionnalisation du genre » pour la recherche-action. La versatilité et la flexibilité de l’outil se prêtent à des approches créatives. La dimension collective et participative est importante, quelle que soit l’approche suivie.



Pour apprécier la pertinence de « La Toile de l’institutionnalisation du genre » comme outil pour la recherche et la planification féministes, il est préférable de posséder une bonne maîtrise des concepts fondamentaux (sexe, genre, intersectionnalité, transversalité, empowerment etc.) et des outils de base de l’analyse de genre (division sexuelle du travail, besoins pratiques et intérêts stratégiques, entre autres). Les formations CAS-DAS du Graduate Institute apportent ces connaissances. Des références sont aussi accessibles sur Internet.

« La Toile de l’institutionnalisation du genre » est utilisée dans de nombreux pays, par des organisations travaillant sur des thématiques très différentes : la pauvreté, la mobilité, les transports, le développement local, le climat etc. pour diagnostiquer la prise en compte du genre et atteindre la transversalité, le *mainstreaming*. Elle est également référencée dans de nombreux guides, manuels, articles. Une sélection de références est proposée à la fin du guide.

## OVERDUE : Pour un assainissement juste en Afrique urbaine



### OVERDUE

En finir avec le tabou de l'assainissement en Afrique urbaine

Pendant 3 ans (2020-2023), sous la direction de la Professeure Adriana Allen (DPU) et avec un financement de UKRI (UK Research and Innovation), OVERDUE a interrogé le tabou de l'assainissement à travers l'Afrique urbaine, explorant les expériences des usagers et usagères et leurs mobilisations citoyennes, les politiques

d'assainissement à différents niveaux, avec leurs trajectoires infrastructurelles et leurs promesses, mais aussi les dynamiques et pratiques organisationnelles et enfin la mise en œuvre de programmes et de projets.

Le projet a démarré avec trois villes partenaires : Freetown au Sierra Leone, Mwanza en Tanzanie et Beira au Mozambique. Plus tard, quatre associations féministes africaines francophones ont rejoint OVERDUE. Ce sont ces quatre associations qui illustrent les différentes sphères de la Toile à partir de leurs projets Dans la série des six vidéos.

La question du genre a traversé le projet. Les équipes ont abordé les multiples dimensions des rôles et rapports de genre à chaque étape de la recherche, de la collecte de données à l'analyse et au plaidoyer. Les projets qui illustrent les vidéos sont :



A Abidjan, en Côte d'Ivoire, l'ONG GEPALEF a travaillé sur le potentiel de développement d'une activité économique pour les femmes autour de la production de compost à partir de boues fécales, avec l'installation d'une unité pilote et une campagne de sensibilisation au recyclage des matières fécales incluant la lutte contre les tabous genrés dans le domaine de l'assainissement. **Vidéos #2 et #6**



A Antananarivo (Madagascar), la recherche a conduit les associations SIMIRALENTA/Genre en Action vers l'installation d'une unité pilote de bio-gas pour relancer la cantine d'une école, réduire la charge domestique des femmes en matière d'assainissement et créer des emplois féminins dans cette filière. **Vidéo #3**



A St Louis au Sénégal, l'OGDS a réalisé une étude de faisabilité en vue de l'installation de bio-digesteurs dans les maisons des quartiers populaires, dans le but de réduire le travail invisible et la charge mentale des femmes en matière d'assainissement domestique. **Vidéo #4**



A Bukavu en RDC, la recherche a conduit l'association CFCEM/GA vers la réhabilitation sensible au genre d'un bloc de Toilettes publiques dans un des principaux marchés de la ville. **Vidéo #5**



## Utiliser *La Toile* pour la recherche-action féministe

Pour OVERDUE, l'objectif d'un prisme féministe était de fournir une perspective à 360 degrés sur les besoins, les pratiques et les aspirations en matière d'assainissement des femmes et des filles, des hommes et des garçons qui construisent, gèrent, entretiennent et utilisent des installations d'assainissement "hors réseau" en Afrique urbaine.

« La Toile de l'institutionnalisation du genre » a été utilisée à plusieurs étapes du projet :



Dès le démarrage du projet, les équipes ont reçu **une formation sur le genre**. L'introduction de « La Toile de l'institutionnalisation » a permis de discuter collectivement des différentes dimensions de genre à étudier, des acteurs à intégrer dans l'analyse à différents niveaux, et des enjeux relatifs à la méthodologie de recherche et d'opérationnalisation (mixité des équipes, adaptation féministe des outils et démarches participatives, etc.)



Pendant la préparation des diagnostics, les équipes ont aussi utilisé *La Toile* pour **définir les questions clés de la recherche et les données à collecter** dans les différents éléments et les sphères. Par exemple, l'équipe de Beira (Mozambique) s'est servi de *La Toile* (traduite en portugais) pour repérer les enjeux de genre et les intégrer à ses outils de recherche (cartographie, focus groupes et ateliers participatifs, etc.). Cette approche a permis de

localiser les acteurs et actrices qui agissent dans les éléments/sphères de *La Toile* et de les resituer dans la chaîne des services d'assainissement.



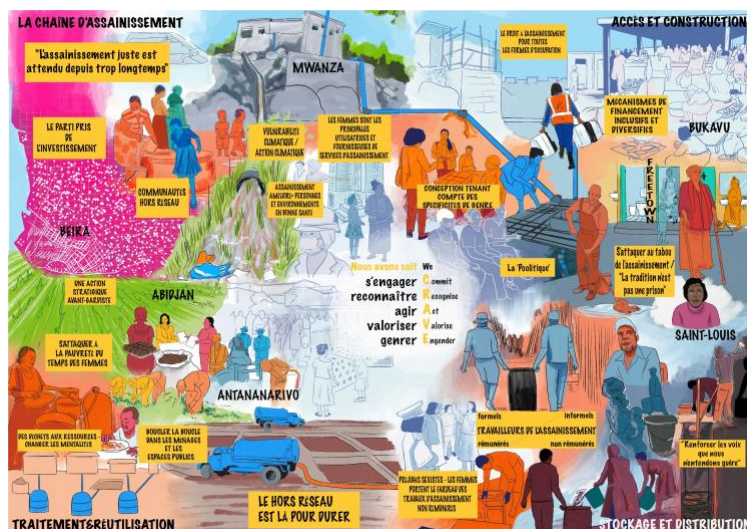
Après la première phase de collecte de données, les sept équipes du projet ont partagé leurs résultats en les organisant autour des sphères et des éléments de *La Toile* lors d'un séminaire de recherche.

L'exercice a permis de repérer les enjeux communs et divergents, de signaler les éléments ou sphères où peu de données avait été collectées (par omission ou parce que ces données n'étaient pas disponibles), et d'identifier les zones d'actions prioritaires pour l'intégration du genre dans la suite du projet.



Puis, *La Toile* a servi de cadre méthodologique pour encadrer une **campagne d'information** sur les tabous de l'assainissement. Par exemple, grâce à un travail de facilitation graphique, les enjeux de genre et tabous ont été récapitulés dans une **affiche traduite** dans 3 langues du projet.

On y retrouve, sous une autre forme, les différents éléments et les sphères de *La Toile*. Cette affiche a été partagée dans des séminaires, webinaires etc.



*La Toile* a aussi guidé la capitalisation des résultats et productions. [Cette affiche interactive](#) (publiée en plusieurs langues) articule les enjeux de genre, les acteurs et actrices de la chaîne d'assainissement et les niveaux d'action tels qu'abordés dans une plateforme d'apprentissage en ligne à la fin du projet.

Enfin, la **campagne de plaidoyer WE CRAVE Just Sanitation** (Nous avons soif d'assainissement) déroule aussi des actions et des pistes inspirées par *La Toile* comme cadre de réflexion.



## Comment utiliser les vidéos et le livret ?

La présentation de l'outil est découpée en six vidéos :

- Vidéo #1 : Qu'est-ce que la Toile de l'institutionnalisation du genre ? (Caren Levy, DPU)
- Vidéo #2 : Comment analyser le genre dans la sphère de la citoyenneté ? (Angèle Koué, GEPALEF, Côte d'Ivoire)
- Vidéo #3 : Comment analyser le genre dans la sphère politique ? (Jeannine Ramarokoto Raoelimiadana, Simiralenta/Genre en Action, Madagascar)
- Vidéo #4 : Comment analyser le genre dans la sphère organisationnelle ? (Penda Diouf, Observatoire du Genre de St Louis, Sénégal)
- Vidéo #5 : Comment analyser le genre dans la sphère opérationnelle ? (Astrid Mujinga, CFCEM/Genre en Action, RDC)
- Vidéo #6 : Comment passer du diagnostic à l'action ? (Angèle Koué, GEPALEF, Côte d'Ivoire)

Il est vivement recommandé de commencer par la vidéo #1 qui présente "La Toile de l'institutionnalisation du genre" dans son intégralité : son histoire, son concept, sa démarche et ses outils.

Les vidéos #2 à #5 sont centrées sur le **diagnostic**. Pour des raisons pédagogiques, chaque vidéo raconte ici l'expérience d'un projet/une association par rapport à une seule sphère. Cependant, dans la réalité du projet OVERDUE, le diagnostic de toutes les associations a porté sur l'ensemble des sphères et des éléments de "La Toile de l'institutionnalisation du genre". Ces quatre vidéos peuvent être regardées dans n'importe quel ordre.

"La Toile de l'institutionnalisation du genre" n'est pas seulement un outil de diagnostic et d'analyse féministe. Comme l'explique Prof. Caren Levy dans la vidéo #1, c'est aussi un outil de **planification** pour passer du diagnostic à l'**opérationnalisation** et accompagner **le suivi et l'évaluation**. Il est nécessaire de regarder toutes les vidéos avant de regarder la vidéo #6 qui retrace l'ensemble d'un projet, du diagnostic à l'opérationnalisation.

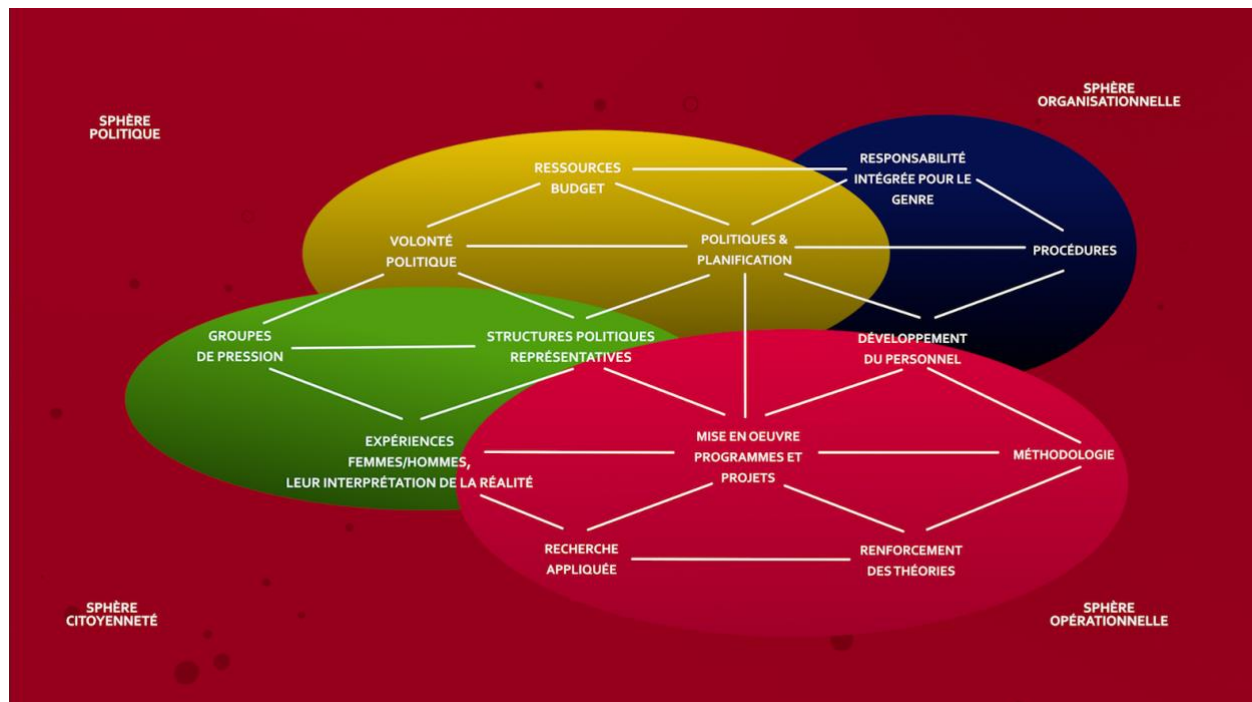
Ce guide accompagne les six vidéos. Pour chaque vidéo, il signale :

- Les questions clés indispensables pour établir le diagnostic. Les questions de *La Toile* sont adaptables à tous les secteurs, quel que soit le domaine d'application, le type de projet et le niveau de l'intervention (local, régional, national ou international). Pour OVERDUE, ces questions ont été adaptées à l'assainissement (les toilettes) à partir des questions initiales développées par Caren Levy.
- Des contenus et références (audios, vidéos, outils, articles de blogs du projet OVERDUE) pour compléter l'histoire des projets que racontent les vidéos.



## Vidéo #1 : Qu'est-ce que la Toile de l'institutionnalisation du genre ?

“La Toile de l'Institutionnalisation du genre” est l'outil phare de la méthodologie globale de planification des politiques sensibles au genre développée par Caren Levy (vidéo #1). Elle permet d'accompagner le diagnostic, l'analyse, l'action et le suivi.



Pour créer les conditions nécessaires à l'intégration du genre, les **13 éléments** de la Toile, organisés en **quatre sphères**, permettent d'analyser, d'opérationnaliser et d'articuler **quatre composantes** qui se complètent et se renforcent et qui forment le socle de la méthodologie.

Quelles sont ces composantes et pourquoi sont-elles importantes pour la recherche-action féministe ?

- **Le diagnostic-genre** identifie les problèmes et les potentialités pour l'intégration du genre dans la planification, dans un contexte donné. « La Toile de l'institutionnalisation du genre » est l'**outil central du diagnostic**. Conduire un diagnostic des enjeux de genre requiert des compétences, des postures et des outils qui favorisent l'émergence de savoirs situés et déconstruisent la posture de domination des chercheur-es sur leur "sujet d'étude". L'application mécanique de questions "sur le genre" ne suffit pas pour conduire une recherche féministe.
- **Le développement organisationnel** doit accompagner toute entreprise d'intégration du genre dans les politiques et interventions (compétences, outils, procédures etc.). Souvent, il est nécessaire avant même de se lancer et poser des jalons solides pour un ancrage institutionnel durable. Par ailleurs, les organisations et institutions en éveil sur la prise en compte du genre dans leurs interventions (en externe) doivent aussi viser l'exemplarité en

interne, c'est-à-dire **en termes d'égalité professionnelle** (égalité des chances, des salaires, des carrières et de l'accès aux formations; mixité et valorisation équitable des métiers; articulation des temps de vie ; lutte contre la culture et les représentations patriarcales au sein des organisations et contre les violences sexuelles et sexistes).

- **Le dialogue-genre** permet d'élargir la marge de manœuvre pour l'action auprès de publics diverses. C'est une forme de recherche-action et de plaidoyer indispensable à l'élaboration du diagnostic et à l'articulation des niveaux de réflexion et d'action entre bénéficiaires, chercheur-es, professionnel-les et responsables politiques ou élu-es. Pour être féministe, et pas seulement "sensible au genre", ce dialogue doit veiller à l'équilibre des postures entre les femmes et les hommes et entre les structures, et à l'inclusion stratégiques d'enjeux féministes (domination, pouvoir, violences) qui sont parfois écartés du dialogue pour cause de "sensibilité culturelle".
- **Le suivi et l'évaluation d'impact** sont au cœur du pilotage de l'intégration du genre. Le suivi se focalise sur les processus, c'est-à-dire les actions d'intégration et leur effet sur les cultures et pratiques institutionnelles, tandis que l'impact porte sur les résultats du *mainstreaming* sur l'égalité réelle entre les femmes et les hommes (intersectionnalité). La simple ventilation sexo-spécifique des indicateurs ne suffit pas. Une approche féministe devra développer des référentiels qui permettent de mesurer les évolutions dans l'exercice du pouvoir, la domination patriarcale sous toutes ses formes, les représentations sexostéréotypées, les discriminations et violences basées sur le genre, y compris en lien avec les identités sexuelles et de genre.

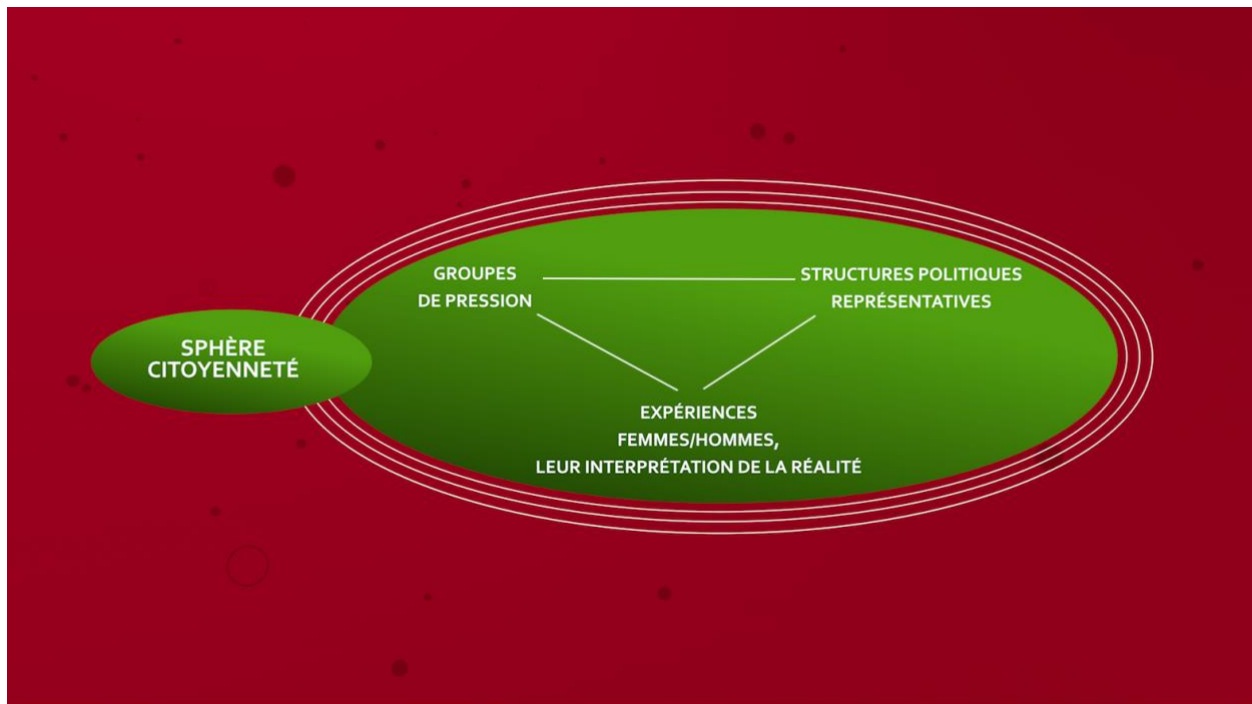
Ces quatre composantes ne décrivent pas des étapes successives dans une chronologie figée. La mise en place de l'intégration du genre se fait en fonction des opportunités, obstacles et synergies spécifiques à chaque contexte.

La dimension opérationnelle de la Toile est illustrée dans la vidéo #6. Elle donne à comprendre comment ces quatre composantes ont été tissées tout le long du projet, et font appel aux treize différents éléments de la Toile et ses quatre sphères.

Dans chaque sphère, l'analyse s'articule autour d'un ou plusieurs **triangles stratégiques**. L'analyse porte sur chacun des éléments du/des triangles, mais aussi sur les liens entre eux. Elle s'intéresse également aux rapports entre la sphère analysée et les éléments d'autres sphères avec lesquelles elle s'entrecroise.



## Vidéo #2 : Comment analyser le genre dans la sphère de la citoyenneté ?



### Expérience des femmes et des hommes et leur interprétation de la réalité

Cet élément s'intéresse à la situation des femmes et des hommes (en intersectionnalité) et aux différences et disparités telles qu'elles sont vécues, ressenties et exprimées par les personnes concernées sur les questions d'assainissement. L'analyse peut mobiliser les outils de base de l'analyse de genre (division du travail selon le genre, accès et contrôle des ressources, besoins pratiques et intérêts stratégiques) mais aussi les concepts d'émancipation et *empowerment*.

### Division du travail d'assainissement selon le genre

#### Le travail de l'assainissement dans les ménages et la communauté (rôle reproductif/care)

- A la maison (toilettes individuelles), quelle est la division du travail selon le genre (construction, entretien/réparation, nettoyage, vidange des toilettes etc.) : qui fait quoi, avec quelle fréquence, quels outils, quel coût, quelle charge de travail, quelle charge mentale, quelle valorisation ou rémunération ?
- Dans les toilettes partagées (cours communes), comment s'organise le travail de l'assainissement selon le genre ? Quid des toilettes communautaires ?
- Existe-t-il des tâches réservées par genre/âge ? (Genre, âge, statut social/marital ...) ? Le partage des tâches entre les sexes autour de l'assainissement est-il flexible ? A-t-il évolué au fil des ans ? Pourquoi ?
- Quelle protection (prévention des infections, contaminations bactériennes), reconnaissance, valorisation pécuniaire reçoivent les personnes (femmes et/ou hommes) qui font le travail de l'assainissement des toilettes (individuelles, partagées, communautaires) ?

- Budget des ménages : qui paie pour l'assainissement (de la construction à la vidange) ? Qui a le pouvoir de décision sur le budget pour réaliser l'entretien des toilettes ?
- Quelles sont les conséquences pour les femmes et les hommes de la division genrée du travail d'assainissement (temps, charge mentale, santé, coûts, revenus, sécurité, etc.) ?
- Quels préjugés et tabous sont associés au travail de l'assainissement dans l'espace domestique, et qui est impacté et concerné par ses tabous et préjugés ?
- Existe-t-il des violences de genre liées à l'usage des toilettes (y compris la défécation à l'air libre en l'absence de toilettes) ?

### Le travail rémunéré de l'assainissement (rôle productif)

- Qui travaille contre rémunération pour construire, entretenir ou vider les toilettes des particuliers, les toilettes publiques (les marchés) ou dans les infrastructures d'assainissement (écoles, hôpitaux) ? Femmes, hommes ou autres genres ?
- Est-ce que les femmes et les hommes font les mêmes travaux rémunérés dans les métiers d'assainissement ? Quels facteurs influencent la division du travail rémunéré ?
- Quelles sont les conditions de travail (rémunération, équipement et protection sanitaire et sociale, type de contrats, accès aux formations etc.) et sont-elles équitables entre les femmes et les hommes ?
- L'accès aux métiers d'assainissement a-t-il évolué (positivement ou négativement) au fil des ans en termes de genre ? Comment/pourquoi ?
- Quelles sont les conséquences pour les femmes et les hommes de la division genrée du travail rémunéré dans le domaine de l'assainissement ?
- Il y a-t-il des avantages ou des contraintes particulières qui touchent les femmes et/ou les hommes en raison de leur sexe et/ou genre dans ces métiers (discriminations, tabous, préjugés, violences basées sur le genre etc.) ?

### **Accès et contrôle des ressources de l'assainissement**

- Est-ce que les femmes et les hommes (et personnes âgées, enfants, personnes en situation de handicap) utilisent ou peuvent utiliser les mêmes infrastructures sanitaires ?
- Les conditions d'accès aux toilettes sont-elles les mêmes pour toutes et tous ? Quels facteurs influencent l'accès : statut foncier (locataire/propriétaire), distance à parcourir, horaires d'ouverture et tarifs des toilettes publiques, insécurité, insalubrité, accessibilité (handicap), culture, croyances, religion, préjugés (par exemple, est-ce les femmes passent après les hommes etc.) ?
- Existe-t-il des contraintes spécifiques pour les femmes ou certaines catégories de femmes (femmes avec enfants, travailleuses du sexe, femmes transgenres, etc.) ?
- Existe-t-il des tabous et/ou règles qui favorisent ou freinent un accès à l'assainissement inégal entre les sexes et/ou entre d'autres groupes de résident-es ?
- L'accès à l'assainissement a-t-il un impact sur les violences sexuelles dans le cadre du foyer, hors du foyer ?
- L'accès aux infrastructures d'assainissement a-t-il évolué (positivement ou négativement) au fil des années en termes de genre ? Comment et pourquoi ?
- Est-ce que les femmes et les hommes ont les mêmes critères pour définir « un accès équitable à des toilettes appropriées » ?



- Est-ce que les femmes et les hommes adoptent les mêmes solutions pour améliorer l'accès à des toilettes appropriées à leurs besoins ?

### **Besoins pratiques et intérêts stratégiques**

- Quels sont les besoins pratiques (qui améliorent la situation sans changer les rôles, le pouvoir, le statu quo) exprimés par les filles et les femmes pour améliorer les conditions des toilettes (plus d'hygiène, prise en compte des menstruations, réduction des tarifs, aménagements différents etc.) ? Sont-ils pris en compte dans les toilettes des ménages, partagées, publiques, dans les écoles/universités, administration ? Quid des besoins des hommes ?
- Quels sont les intérêts stratégiques (qui revendiquent des changements dans les rôles, les représentations, les relations de pouvoir) exprimés par les femmes/hommes en tant que travailleurs et travailleuses de l'assainissement pour plus d'égalité dans le partage des tâches d'assainissement (rémunéré et non rémunéré) et d'équité dans les conditions de travail (par exemple, réglementations sur le travail décent, reconnaissance par la puissance publique du travail invisible des femmes) ?
- Quels sont les intérêts stratégiques exprimés par les femmes et les hommes pour un accès plus équitable aux infrastructures en tant qu'usagers et usagères (supprimer les privilèges et discriminations à l'accès aux toilettes, travailler sur les violences, participer aux décisions sur les aménagements, l'emplacement ou le design des toilettes publiques) ?

### **Groupes de pression**

Cet élément s'intéresse aux groupes de pression (incluant les ONG, lobbies, groupements, associations, mouvements citoyens, collectifs, syndicats etc.) impliqués dans l'assainissement et leurs rapports à l'égalité de genre, à deux niveaux : en interne de leurs propres structures (sont-elles représentatives de leur "public") et en externe, c'est-à-dire dans l'intérêt qu'elles portent aux questions/inégalités de genre dans leurs interventions

### **Dynamiques et actions (cartographie)**

- Quels groupes travaillent sur l'assainissement dans le contexte ? Sont-ils endogènes (issus/formés par des personnes de la communauté) ou extérieurs) ?
- Sur quelles étapes de la chaîne d'assainissement travaillent-ils ? Quelles sont leurs actions (formation, appui technique, plaidoyer etc.) ?
- Quelle est la dynamique (synergie, lutte de pouvoir) entre ces différents groupes ? Entre les habitant-es/citoyen-nes et ces groupes ? Entre les élu-es et ces groupes ? Entre les projets locaux et ces groupes ?
- Ces groupes sont-ils soutenus (financièrement ou autrement) et par qui ?
- Quels succès/quels problèmes rencontrent ces groupes ?
- Les groupes de femmes/féministes rencontrent-ils des contraintes supplémentaires/différentes ?

### **Représentativité et genre (interne - rôle productif et/ou communautaire)**

- Dans ces différents groupes, où sont les hommes et les femmes parmi les bénévoles, le personnel rémunéré, les responsables ?

- La composition de ces groupes est-elle représentative des personnes concernées qu'elles sont censées accompagner, appuyer, représenter ou défendre (sexe, âge, ethnie, race, classe sociale, handicap, orientation sexuelle ou de genre etc.) ?
- Il y a-t-il une équité de traitement entre les personnes (salaires, conditions de travail) ?
- Les conditions pour accéder à certains rôles/postes sont-elles équitables en termes de genre (ou bien il y a-t-il des obstacles ou discriminations) ?

### Représentations (externe)

- Quels groupes impliqués dans l'assainissement incluent des enjeux de genre dans leur travail (de formation, sensibilisation, appui technique, plaidoyer, etc.) ?
- Est-ce que les groupes majoritairement féminins sont sur les mêmes problèmes et solutions que les groupes majoritairement masculins ou mixtes ?
- Est-ce que certains groupes se déclarent féministes, et si oui sur quoi travaillent-ils et comment ? Rencontrent-ils des contraintes supplémentaires ou différentes des autres groupes ? Quel est leur apport aux changements durables des rapports de genre ?
- Quels sont les obstacles et les opportunités pour que les différents groupes de pression travaillent davantage et mieux sur la division du travail sensible au genre, l'accès et le contrôle des ressources selon le genre, les besoins pratiques et intérêts stratégiques selon le genre, *l'empowerment* des femmes etc. dans le domaine de l'assainissement ?

### Structures élues représentatives

Cet élément analyse les structures politiques représentatives (avec élu·es) au prisme du genre, en interne (représentativité des élu·es) et en externe (portage des questions de genre dans les actions d'assainissement).

Les structures peuvent être analysées à différents niveaux, selon les contextes (Conseil de village, Municipalité, Conseil régional, Parlement, etc.).

### Le genre dans les structures

- Dans ces différentes structures, où sont les hommes et les femmes parmi les élu·es, les responsables techniques et administratifs qui travaillent sur l'assainissement ?
- La composition des équipes (élu·es, responsables techniques et administratifs) qui travaillent sur l'assainissement est-elle représentative des personnes qu'elles sont censées accompagner, appuyer, représenter ou défendre (sexe, âge, ethnie/race, classe sociale, handicap, orientation sexuelle ou de genre etc.) ?
- Il y a-t-il une équité de traitement entre les élu·es entre les femmes et les hommes dans les équipes techniques et administratives qui travaillent sur l'assainissement ?
- Les conditions pour accéder à certains rôles/postes pour travailler sur l'assainissement sont-elles équitables en termes de genre (ou bien il y a-t-il des obstacles ou discriminations ?)
- La composition du groupe des élu·es influence-t-elle la prise en compte des questions de genre dans leurs travaux dans le domaine de l'assainissement ?

### Le genre dans les actions des structures

- Sur quoi et sur qui porte le travail d'assainissement des élu·es et des équipes techniques des structures politiques représentatives ?

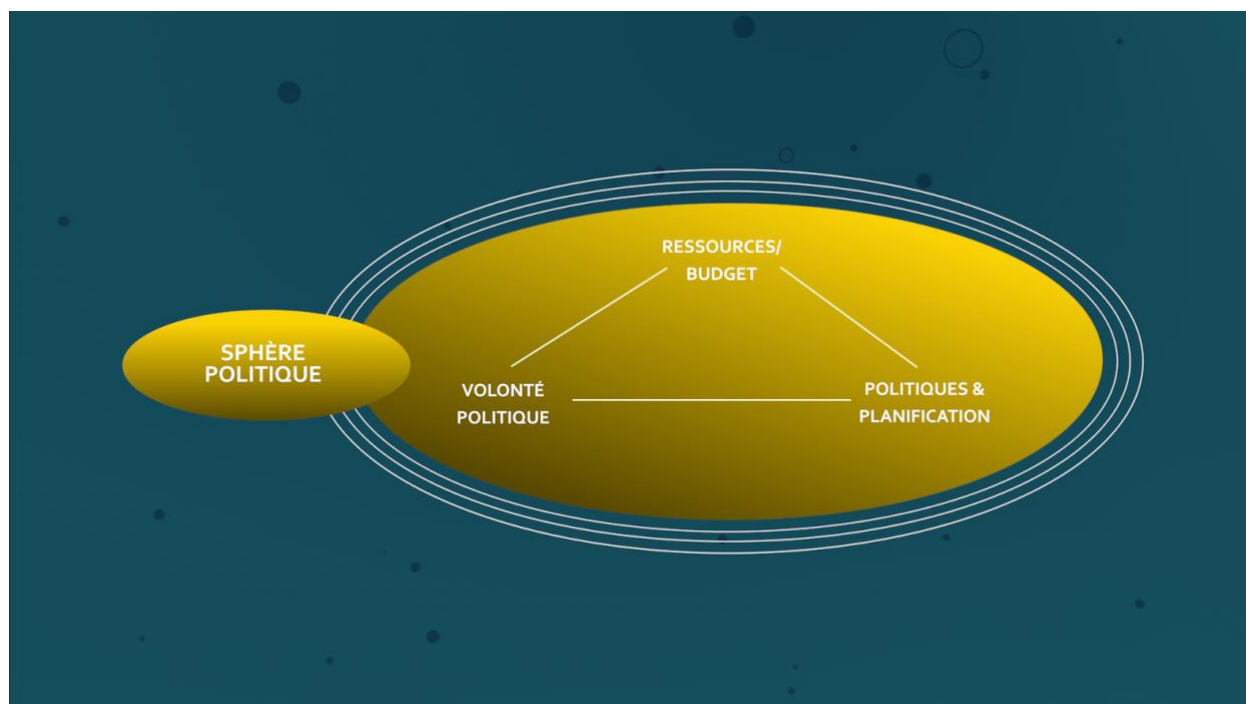
- Quel intérêt portent les équipes élues aux questions de genre dans le domaine de l'assainissement ?
- Quelles sont les dynamiques (synergie, luttes de pouvoir) entre les élu-es et les gens de la communauté, y compris les groupes de pression féminins et féministes, s'agissant d'assainissement ?
- Comment la communauté perçoit-elle l'action publique des élu-es sur l'assainissement ? Sur le genre et l'assainissement ? Quelles sont les besoins et revendications exprimées à l'intention de ces structures (besoins pratiques de genre/intérêts stratégiques de genre) ?

### Références OVERDUE en lien avec le projet de GEPALEF en Côte d'Ivoire

- [Pour un assainissement juste et inclusif : apport d'un séjour à Abidjan](#) (blog)
- [Tabous autour du corps et des Toilettes : le cas d'Abidjan](#) (Vidéo, français, sous-titrage en anglais, 10 min)
- [L'assainissement comme source de revenus pour les femmes à Abidjan et Antananarivo](#) (Vidéo, français, sous-titrage en anglais, 5 min)



## Vidéo #3 : Comment analyser le genre dans la sphère politique ?



### Volonté politique

Cet élément sert à analyser les intentions politiques, les discours et annonces des politicien·nes, des responsables des politiques publiques mais aussi des dirigeant·es d'organisations (donateurs par exemple) qui ont du pouvoir sur la planification et la budgétisation des politiques publiques.

- Comment les questions de genre sont-elles reconnues (ou pas) par les responsables politiques et présentées (ou pas) dans les politiques relatives à l'assainissement ? Cette situation évolue-t-elle ?
- A quel niveau s'exprime le plus/le moins la volonté d'agir sur le genre dans l'assainissement : au niveau national (parlement), au niveau local (municipalité) ?

Vice versa :

- Comment les questions d'assainissement sont-elles reconnues et présentées (ou pas) par les responsables politiques et dans les politiques de genre et d'égalité ? Cette situation évolue-t-elle ?
- A quel niveau s'exprime le plus/le moins la volonté d'agir sur l'assainissement dans les politiques de genre : au niveau national (parlement), au niveau local (municipalité) ?
- Qui porte un discours ou un engagement explicite sur l'intégration du genre dans les politiques d'assainissement et/ou l'intégration de l'assainissement dans les politiques de genre ?
- Quelle dimension ou posture domine le discours sur le genre dans l'assainissement : par exemple, les femmes sont-elles présentées comme victimes/vulnérables ou actrices de changement ? Est-il question de la nécessité de changer les relations de pouvoir entre les



femmes et les hommes ou seulement d'améliorer les conditions d'accès pour les femmes et les filles (sans changement des paradigmes de genre) ?

- Quelle dimension, posture, maillon de la chaîne domine le discours sur l'assainissement : l'accès à l'eau potable, les infrastructures de réseaux (égouts), l'assainissement autonome, la gestion communautaire de l'assainissement, le recyclage des boues fécales, etc. ? Cela a-t-il un impact sur la prise en compte du genre ?
- Quels facteurs/acteurs font ou pourraient faire bouger la volonté politique d'agir sur le genre dans l'assainissement (les toilettes particulièrement) ?

## Budget

Cet élément traite des ressources et moyens disponibles pour le genre dans les structures politiques représentatives, les structures étatiques, mais aussi les organisations qui ont le pouvoir d'influencer les politiques publiques (donateurs par exemple) ?

Le budget de différentes institutions, structures et organisations peut être inclus dans l'analyse, selon les besoins.

- Le budget sur les questions d'assainissement est-il en augmentation ou en diminution (fonctionnement, investissement) ?
- Sur quelle dimension de l'assainissement et sur quel maillon de la chaîne de l'assainissement porte le budget (construction de latrines ou d'unités de recyclage des boues fécales, par exemple ?).
- Les questions de genre figurent-elles explicitement au budget consacré à l'assainissement ? Est-ce que les budgets reflètent la volonté politique (les discours) ?
- Les budgets cherchent-ils à atténuer la charge invisible du travail des femmes dans l'assainissement, notamment dans le cas des installations autonomes ou hors réseau ?
- Est-il possible de calculer qui, des femmes et des filles ou des hommes et des garçons en tant qu'usagers et usagères des toilettes (publiques ou dans les établissements scolaires notamment), bénéficie le plus des infrastructures financées par la dépense publique et/ou les donateurs ?
- Existe-il possible d'estimer la part du budget dédiée à des actions visant spécifiquement à faciliter ou sécuriser l'accès des femmes et des filles aux toilettes ? Est-ce que des subventions soutiennent des associations féminines ou féministes qui œuvrent sur le genre et l'assainissement ?
- Est-ce que des études sensibles au genre (étude d'impact) sont réalisées en amont des projets d'assainissement pour anticiper leur impact sur les femmes et les filles ?
- Les documents budgétaires (circulaires, lettres de cadrage budgétaire, grilles d'analyse budgétaire) intègrent-ils la dimension du genre ?
- Les marchés publics ou appels à projets qui financent des initiatives d'assainissement posent-ils des conditions (éga-conditionnalité) sur la prise en compte du genre ?
- Est-ce que des formations sur la budgétisation sensible au genre ciblent les responsables financiers ?

## Politiques et planification

Cet élément concerne la planification des stratégies, plans d'actions et des politiques et programmes d'assainissement des organisations et institutions. Le cadre législatif est aussi compris dans cet élément.

Les cadres législatifs et réglementaires, politiques et stratégies des différentes institutions, structures/organisations concernées à différents niveaux peuvent figurer dans l'analyse, selon la pertinence pour la recherche-action.

- Dans quelle mesure les questions de genre sont-elles explicites dans les cadres, lois, et politiques nationales (niveau macro) qui orientent l'action en matière d'assainissement (les Objectifs de Développement Durable, le plan quinquennal de développement du gouvernement ou la politique sectorielle sur l'assainissement) ?
- Dans quelle mesure les questions d'assainissement sont-elles présentes dans les cadres, lois et politiques nationales (niveau macro) qui encadrent l'égalité de genre ou les droits des femmes et des filles ?
- Localement, les plans de développement contiennent-ils des dispositions ou actions qui peuvent favoriser ou contraindre l'égalité de genre dans le domaine de l'assainissement ?
- Les politiques et stratégies des donateurs dans le secteur de l'assainissement sont-elles sensibles au genre ?
- Pour les politiques et stratégies d'assainissement sensibles au genre, quels aspects des inégalités de genre sont pris en compte ou laissés pour compte ?
- Quels mécanismes sont en place dans les organisations/institutions pour garantir et maintenir la dimension genrée des lois, stratégies, politiques et/ou budgets du secteur de l'assainissement ?

## Références OVERDUE en lien avec le projet de l'OGDS au Sénégal :

[Glossaire wolof-français "genre et assainissement"](#) (OGDS/DPU 2023)

[Ça se passe comme ça ? Assainissement et genre, module de formation et de plaidoyer, \(OGDS/DPU, 2023\)](#)

[Travail invisible des femmes dans l'assainissement](#) (vidéo, 10 min, wolof sous-titré en français et en anglais)

[Héroïnes et héros de l'assainissement à Saint Louis](#) (vidéo, 10 min, wolof, sous-titré en français)

[Assainissement à St Louis](#) (Vidéo, 5 min, wolof, sous-titré en français)

[Travail invisible des femmes dans le secteur de l'assainissement](#) (Vidéo, 5 min, français, sous-titré en anglais)

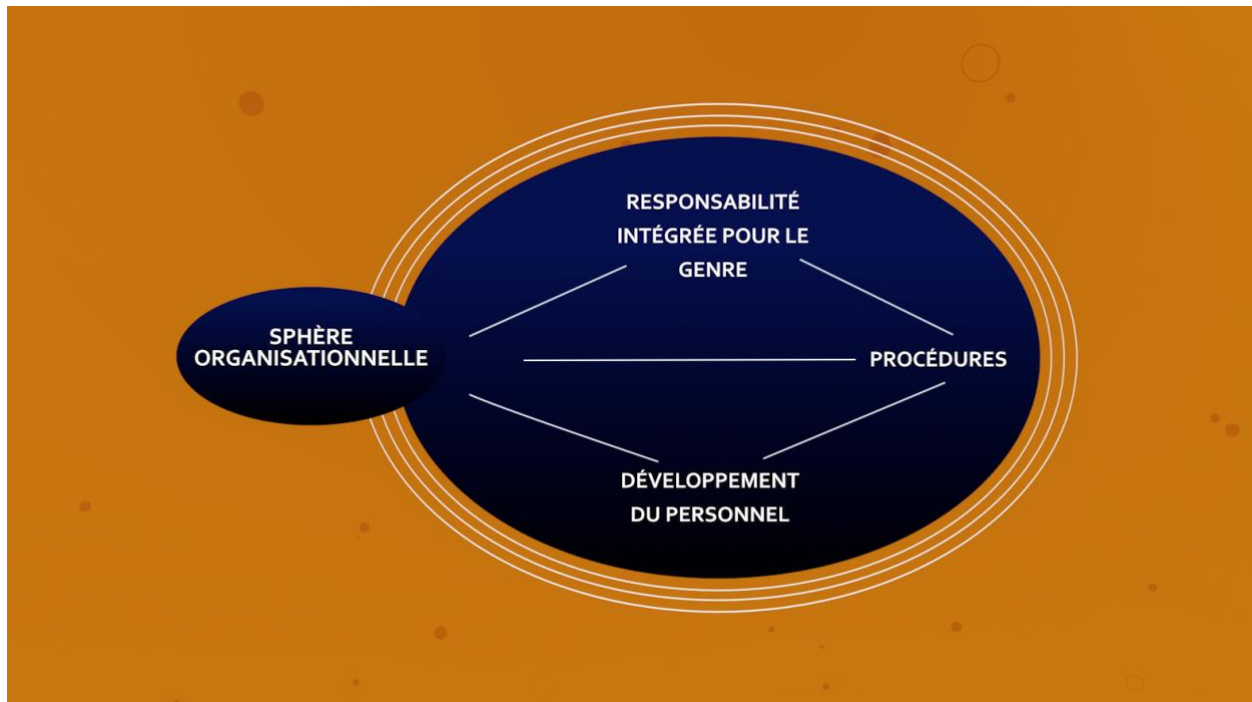
[The uprising of invisible women workers/révolte des travailleuses invisibles](#) (Vidéo, 11 min, français, wolof, anglais)

[Celebrating menstruation to tackle taboos?](#) (Webinaire, Festival Rise Africa May 2021, français, anglais)

[Women in sanitation: is cleaning a Toilet a woman's job only?](#) (TNUSSP Women in sanitation campaign, 2022)



## Vidéo #4 : Comment analyser le genre dans la sphère organisationnelle ?



### Responsabilité pour le genre

Cet élément concerne les mécanismes qui permettent d'ancrer la responsabilité pour le genre dans les organisations. L'analyse portera sur les différentes organisations concernées.

- Qui est chargé de veiller à l'intégration du genre dans les budgets, les stratégies, politiques, programmes d'assainissement et leurs budgets ? Une personne, une équipe ?
- Quels moyens humains, techniques et financiers sont alloués à cette/ces personne(s) pour accomplir cette tâche ?
- Quelle est la marge de manœuvre et l'influence réelle de cette ou ces personne(s) sur la prise en compte du genre, y compris sur les procédures de gestion du cycle de planification et évaluation des politiques et programmes ?
- Des procédures spécifiques pour veiller à l'intégration du genre sont-elles à disposition de cette ou ces personne(s) ?
- Les personnes/équipes en responsabilité sur ces enjeux ont-elles des compétences sur les questions de genre ? Peuvent-elles les acquérir facilement ?

### Procédures

Cet élément cherche à établir le niveau de prise en compte du genre dans les procédures qui gèrent les interventions (les appels à projets, grilles et critères d'analyse, indicateurs de suivi, etc.), les liens avec les partenaires extérieurs (contrats des prestataires, marché publics) mais aussi la vie interne de l'organisation (procédures rattachées aux ressources humaines).

### Procédures liées aux interventions



- Quelles sont les principales procédures utilisées pour gérer le cycle des programmes et projets d'assainissement (de l'appel à projet, aux indicateurs de suivi) ? Ces procédures sont-elles sensibles au genre ?
- Quelles sont les principales procédures utilisées pour encadrer les relations entre l'organisation et les partenaires ainsi que les prestataires (commande publique, contrat de prestation, délivrance de permis pour exercer des métiers d'assainissement, formalités pour octroyer des aides ou crédits en faveur de l'assainissement etc.) ?
- Les procédures ont-elles un impact différent (positif/négatif) sur les femmes et les hommes (entrepreneurs, prestataires) du secteur de l'assainissement ?
- Certaines procédures ont-elles un impact sur l'accès des habitant·es à l'assainissement ?
- Les personnes en charge de l'égalité ont-elles le pouvoir d'influencer les procédures ?

### **Procédures internes (ressources humaines)**

- Les procédures permettant le recrutement, la gestion et la formation des ressources humaines sont-elles favorables ou défavorables à l'égalité de genre dans les métiers de l'assainissement au sein de l'organisation ?
- Les personnes en charge de l'égalité professionnelle ont-elles le pouvoir d'influencer les procédures ?

### **Développement du personnel**

Cet élément cible les employé·es des différentes organisations/structures impliquées dans la formulation et la mise en œuvre des politiques, programmes et projets d'assainissement.

- Quel est le niveau de connaissances/compétences en genre des équipes (femmes et/ou hommes) ? Ce niveau peut-il garantir la prise en compte du genre dans le travail sur l'assainissement ?
- La formation technique des employé·es pour la gestion des projets d'assainissement intègre-t-elle la question du genre ?
- Quelle est la place des femmes/hommes dans les équipes d'assainissement (recherche, planification, mise en œuvre, suivi) ? La proportion et la répartition femmes-hommes dans les équipes impacte-t-elle la prise en compte du genre dans le travail d'assainissement ?
- Quels métiers sont plus/moins mixtes, quels postes à responsabilité sont plus/moins paritaires ?
- L'organisation a-t-elle une politique pour favoriser l'égalité femmes-hommes dans ses ressources humaines ?

### **Références OVERDUE en lien avec le projet de Simiralenta à Antananarivo**

[L'égalité de genre, un droit humain dans l'assainissement à Antananarivo ? \(Blog\)](#)

[Is Antananarivo closing the just sanitation loop? \(Blog\)](#)

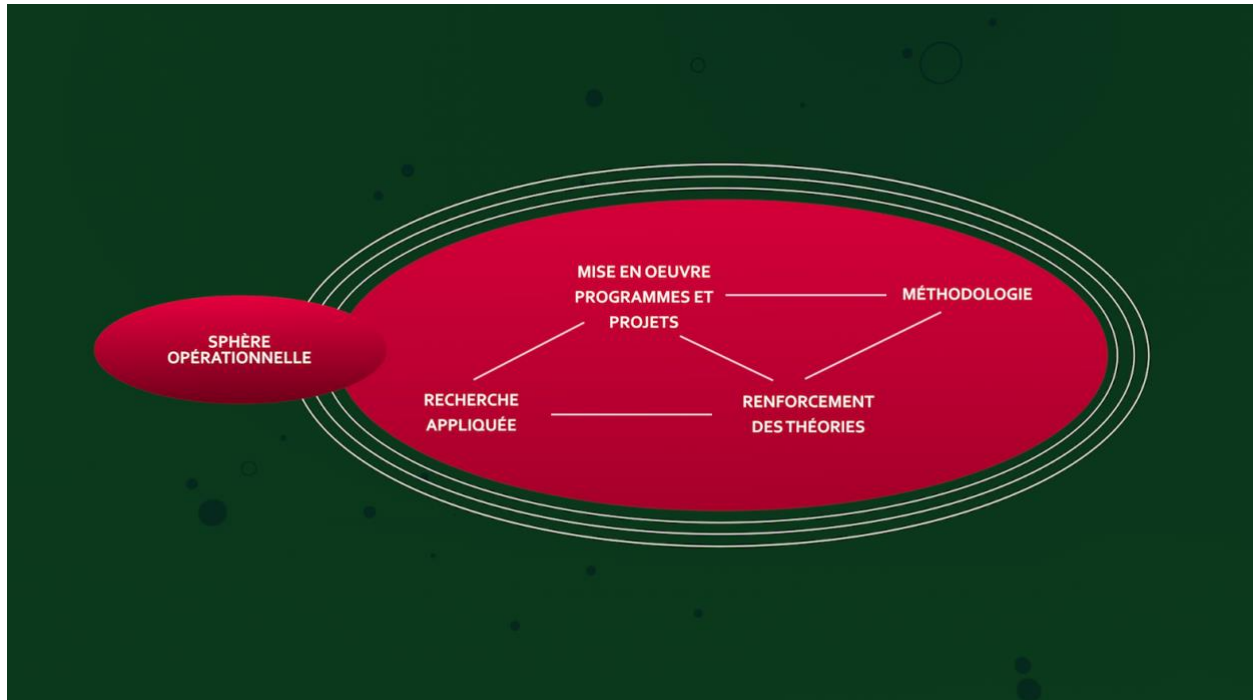
[Les femmes dans le secteur formel de l'assainissement : réflexion sur les stéréotypes de genre](#)  
(Vidéo, 12 min, français, sous-titré en anglais)

[L'assainissement comme source de revenus pour les femmes à Abidjan et Antananarivo](#) (Vidéo 5 min, français sous-titré EN ANGLAIS)

[Pour des Toilettes publiques convenables prenant en compte le Genre : cas d'Antananarivo](#) (Vidéo 16.53 min, malgache/français)



## Vidéo #5 : Comment analyser le genre dans la sphère opérationnelle ?



### Méthodologie

Cet élément s'attache au degré d'inclusion du genre dans les méthodologies, qu'elles soient appliquées à la mise en œuvre des programmes et projets, à la formation des équipes ou au renforcement des théories à travers la capitalisation notamment.

- Est-ce que les méthodologies des différents acteurs impliqués tiennent compte du genre ?
  - Pour la mise en œuvre (stratégies, actions, outils)
  - Pour la formation (contenu et approche en andragogie)
  - Pour la recherche (questions clefs, outils, posture, etc.)
  - Pour le développement des théories (concepts, hypothèses, leçons etc.)
- Quelles dimensions de genre sont prises en compte et/ou ignorées dans ces méthodologies ?
- Les méthodologies sont-elles simplement sensibles au genre et/ou sont-elles aussi féministes ?
- Quels est l'effet des méthodologies actuelles sur la prise en compte du genre ?
- Quelle est la marge de manœuvre pour renforcer l'attention au genre dans les méthodologies ?

### Mise en œuvre

Cet élément concerne le degré de sensibilité dans la mise en œuvre au genre des programmes et projets d'assainissement.

- Les programmes et projets d'assainissement mis en œuvre dans le contexte sont-ils cohérents avec la politique/stratégie nationale et/ou locale (sphère politique) sur l'assainissement ?
- Sont-ils cohérents avec la politique/stratégie nationale et/ou locale (sphère politique) sur le genre ?
- Sont-ils cohérents avec les besoins exprimés (besoins pratiques/intérêts stratégiques) par les femmes et les hommes dans le domaine d'assainissement (sphère de la citoyenneté) ?
- Sont-ils encadrés par des personnes, des procédures et des méthodologies sensibles au genre (sphère organisationnelle) ?
- Sont-ils soutenus par des données (recherche) sensibles au genre ou des capitalisations (élaboration de théories) basées sur des réflexions sensibles au genre ?
- Les résultats des projets alimentent-ils l'évolution des théories sur les liens entre genre et assainissement (pour ensuite influencer les politiques et/ou de futurs projets) ?

### **Recherche appliquée**

Cet élément interroge le degré d'inclusion du genre dans la recherche appliquée (études académiques, études de faisabilité, évaluations rétrospectives, etc.) et ses liens avec la mise en œuvre des programmes et projets.

- Quelles données sur le genre sont/ne sont pas disponibles pour alimenter les programmes et projets (dans la littérature existante, sur internet) ?
- Quelles organisations produisent des données genrées utiles dans le contexte sur genre et assainissement ? Comment ?
- Les équipes de recherche sont-elles compétentes sur le genre ? Ont-elles des outils intégrant le genre ? Ont-elles une posture féministe (valorisation des savoirs situés notamment) dans leur rencontre avec les femmes et les hommes concerné-es (sphère de la citoyenneté) ?
- De quels moyens humains/financiers disposent les équipes de recherche pour travailler sur le genre et l'assainissement ?

### **Théorie/capitalisation**

Ce dernier élément traite de l'élaboration des théories relatives aux liens entre le genre et l'assainissement. Comment se déconstruisent et se reconstruisent ces théories, avec quels impacts sur les politiques, programmes et projets ?

- Parmi les prestataires, partenaires au développement, ou encore les élu·es et responsables politiques, quelles sont les principales « théories » sur les liens entre genre et assainissement ?
- Comment ces théories influencent-elles la mise en œuvre des programmes et projets, la recherche, la méthodologie ?
- Quel est le traitement des questions de genre dans la capitalisation et la diffusion des résultats des programmes et projets d'assainissement ?
- Dans quelle mesure les bonnes leçons sur genre et assainissement sont-elles accessibles aux organisations/institutions locales chargées de l'assainissement ?
- Quelles théories sur la place du genre dans l'assainissement sont mises en avant lors des plaidoyers pour l'assainissement juste ?

## Références OVERDUE en lien avec le projet de CFCEM/Genre en Action à Bukavu

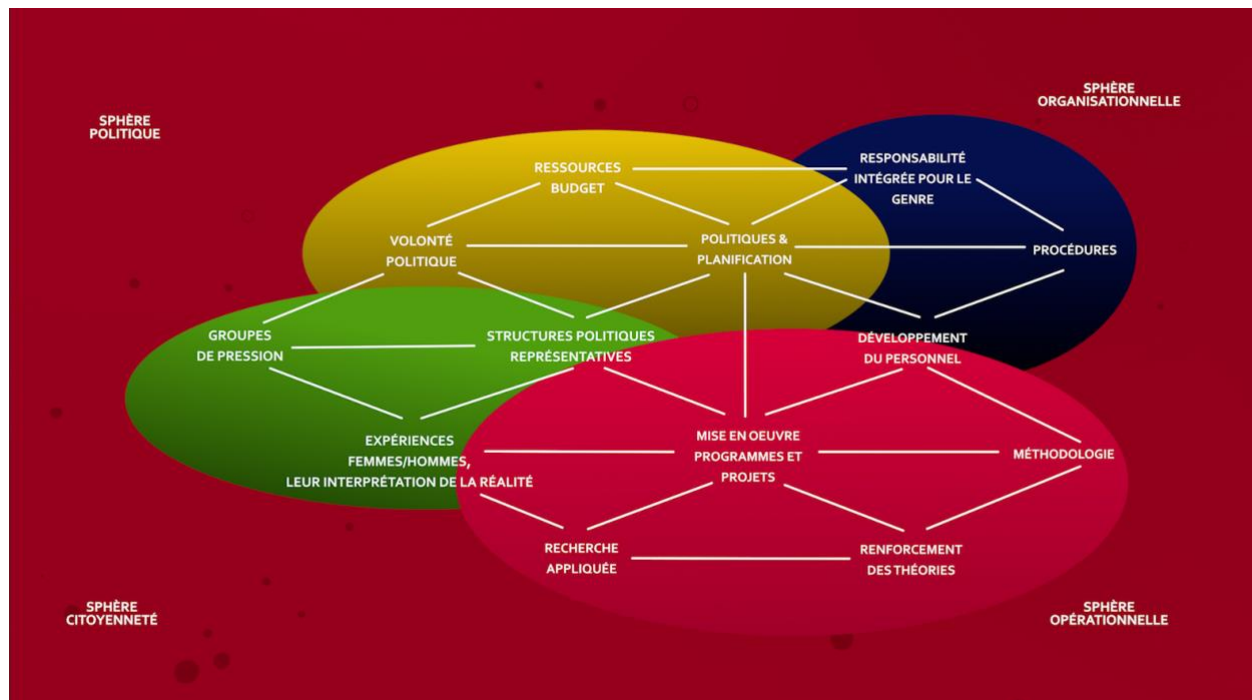
[Toilettes publiques : un besoin pressant pour les femmes à Bukavu](#) (Vidéo 12 min, français sous-titré en anglais)

[Toilettes publiques](#) (Vidéo 2mn39, français, sous-titré en anglais)

[Des toilettes publiques sensibles au genre à Bukavu \(RDC\) : récit d'une expérience](#) (lien à venir)



## Vidéo #6 : Comment passer du diagnostic à l'action ?



Dans les vidéos #2, #3, #4 et #5, nous avons vu comment se servir de *La Toile* et de ses questions pour identifier des problèmes et des potentialités pour l'intégration du genre dans les quatre sphères, en interrogeant les éléments et/ou les liens entre eux. Ce travail permet d'évaluer le degré d'institutionnalisation du genre dans le contexte, de repérer les changements à apporter et d'estimer la marge de manœuvre pour le changement.

Cependant, la Toile de l'institutionnalisation du genre n'est pas uniquement un outil de diagnostic. C'est aussi un outil pour l'opérationnalisation de l'intégration du genre.

### Comment passer du diagnostic à l'opérationnalisation avec la Toile ?

1. Pour faire "bouger" les conditions pour l'intégration du genre dans le contexte, les équipes tracent un ou des parcours dans la Toile. Chacun a un point de départ (dans un élément), un point d'arrivée (dans un autre élément, souvent dans une autre sphère) Au bout de chaque parcours, un **But stratégique** formule **le changement souhaité** à atteindre. L'ensemble constitue la Stratégie d'intégration du genre, qui peut articuler un ou plusieurs parcours (un maximum de trois parcours est recommandé).
2. Chaque parcours passe par des éléments qui sont des zones d'action prioritaire. Il est défini en fonction des principaux problèmes qu'il faut neutraliser mais aussi des potentialités déjà en place dont il faut profiter. La définition du parcours est itérative, elle fait souvent l'objet d'amples discussions où plusieurs scénarii se confrontent. Cette étape collective est essentielle pour l'appropriation de la Stratégie. Donc, pour établir le parcours :
  - D'abord, établir et partager le diagnostic stratégiquement avec toutes les parties concernées, avec une méthodologie et une posture féministes claires ;
  - Partir des opportunités pour l'intégration du genre, pas seulement des contraintes et des problèmes !



- Identifier les « bonnes vagues à surfer », les effets « domino », multiplicateurs ;
- Démarrer dans les éléments/sphères où les principaux acteurs ont de l'influence, veulent et peuvent agir ;
- Trouver des relais et créer des alliances et synergies pour atteindre des éléments/sphères hors des sphères d'influence ;
- Ne pas négliger la question des moyens pour des stratégies pérennes et efficaces.



La photo (gauche) est issue d'un atelier CAS-DAS « genre et développement » de IHEID. Le travail est encore « en cours », mais on peut déjà distinguer :

- Les éléments Toile (cartes mauves)
- Les opportunités (cartes beiges)
- Les problèmes (cartes bleues)
- Parcours 1 (flèches bleues)
- Parcours 2 (flèches mauves)

3. Puis, les équipes découpent chaque parcours en étapes qui vont cibler un groupe d'enjeux. Pour chaque étape, des *Objectifs de travail* vont être définis (que veut-on faire ?) et des *Stratégies d'entrée* (comment va-t-on faire ?). Ce sera le plan d'action. Il faut que les actions mitigent les risques à chaque étape.
4. Il faut ensuite fixer des *Indicateurs* à deux niveaux :
  - *indicateurs de processus* au niveau des objectifs de travail
  - *indicateurs d'impact* au niveau des buts stratégiques
5. La Stratégie doit être budgétisée (budgétisation sensible au genre).

C'est la réalisation de l'ensemble des *Objectifs de travail* qui permettra d'atteindre le *But stratégique pour l'intégration du genre* du parcours. La méthodologie est itérative. Chaque fois qu'un But Stratégique est atteint, le *mainstreaming* progresse et appelle un nouveau **cycle** de diagnostic-opérationnalisation.

Si la stratégie peut être rassemblée dans un "cadre logique", on note que cette démarche combine toutefois une planification "par les résultats" avec un « approche orientée changement ». Le suivi est essentiel, mais l'intention est davantage axée sur la récolte des effets et des preuves tangibles des changements que sur la mesure de progrès prédéterminés.

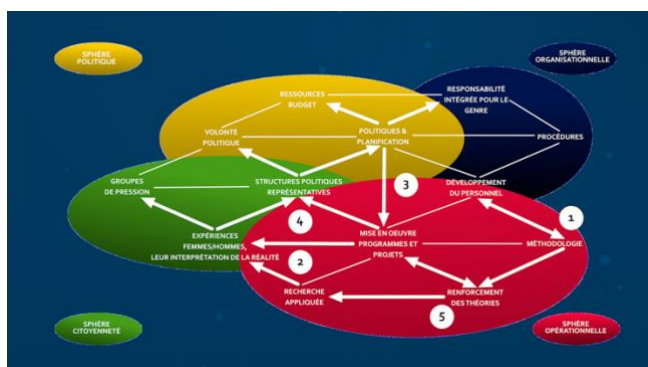
Pour tisser solidement la Toile du genre, il faut renforcer la prise en compte du genre dans les éléments et les liens entre eux de façon irréversible (institutionnalisation). Cela suppose de créer des conditions favorables au crantage de la démarche (pour éviter les effets yoyo du genre et son évaporation). Au cœur de la démarche, la participation et l'appropriation sont essentielles.

L'intégration du genre dans une démarche féministe est un travail d'équipe. Une seule araignée ne suffit jamais pour créer un écosystème favorable à l'égalité !

Généralement, si le projet est dédié au genre, ou s'il a une ambition très claire sur ce sujet (comme dans le cas d'OVERDUE), le diagnostic et la stratégie « genre » sont développés d'emblée, intégrés et consolidés transversalement dans la stratégie globale et principale du projet. Il faut veiller toutefois à ce que la Stratégie genre ne devienne pas invisible dans le projet sous prétexte que « tout est genre » ! Les budgets alloués (budgétisation sensible au genre) et les indicateurs sont des repères importants.

Pour les projets qui n'ont pas été planifiés de manière sensible au genre, quel que soit le thème (emploi, environnement, infrastructure ...), c'est souvent au cours de la mise-en-œuvre qu'une évaluation (à mi-parcours par exemple) ou un dysfonctionnement signale le manque de prise en compte du genre. Cette situation est encore très fréquente. Dans ce cas, la méthodologie de planification genre, en s'appuyant sur les quatre composantes de la méthodologie "planification et politiques du genre" (diagnostic-genre/dialogue-genre/développement organisationnel, cf. vidéo #1) vise à définir une stratégie de « correction/ré-orientation » de la stratégie initiale. Il faudra veiller à ce que la Stratégie genre ne devienne pas « un projet femmes dans le projet » mais qu'elle soit véritablement articulée à la stratégie principale pour en influencer les modes opératoires et les résultats.

### Le cas du projet GEPALEF en Côte d'Ivoire dans le cadre OVERDUE



Globalement, OVERDUE est un projet sensible au genre, pas un projet dédié au genre. Son axe principal est l'assainissement juste. Dans la déclinaison des actions au niveau des villes du projet, les quatre associations présentées dans les six vidéos qui illustrent *La Toile* ont toutefois fait un ciblage très fort sur les droits des femmes et l'égalité de genre.

La vidéo #6 raconte la mise en œuvre du projet de compostage des boues fécales à Abidjan conçu par l'association GEPALEF. Une partie du diagnostic a déjà été racontée dans la vidéo #2. La vidéo #6 décrit le **parcours** que le projet a suivi, en tissant le diagnostic-genre, le dialogue-genre, le développement organisationnel et le suivi-évaluation

OVERDUE étant un projet de recherche-action, sa stratégie a été élaborée de façon très itérative, avec une approche très flexible permettant de refléter les informations et résultats obtenus au fur et à mesure de la mise en œuvre. Cette démarche est évidente dans le récit qui est fait de l'action menée à Abidjan.



## Références « genre et assainissement » du projet OVERDUE

En plus des références citées sous les vidéos, nous vous suggérons de regarder/lire/écouter ces documents qui sont tous accessibles en ligne :

### Blogs (anglais)

- [Making space for gendered sanitation justice](#)
- [The invisible burden of care work: women as producers of sanitation infrastructures](#)
- [Weaving gender and just sanitation](#)

### Webinaires

- [Adriana Allen Conference - Seminar Feminising Urban Struggle](#) (en anglais)
- [Palestra Adriana Allen - Seminário Lutas Urbanas Feministas](#) (en portugais)
- [Genre, intersectionnalité et assainissement](#) (Forum des travailleur·ses de l'assainissement, 2021) - en français/en anglais (1h26 min)
- ["Sanitation in urban Africa: Toilets as a seat of gender inequality?"](#) (12 Novembre 2021, bilingue anglais/français)
- [Decolonising urban taboos through celebrations](#) (en anglais)

### Audios /films

- [Témoignages audios de femmes dans/sur l'assainissement \(multilingue\)](#)
- [Women in Sanitation – voices from African cities – OVERDUE](#)
- [Work not duty \(travail invisible des femmes\)](#)
- [Shifting sanitation realities](#) (anglais)
- [Closing the loop](#) (anglais)
- [No tenant left behind](#) (anglais)



## OVERDUE

En finir avec le tabou de  
**l'assainissement** en  
Afrique urbaine

## Références sur la Toile (différentes langues)

Nous partageons ici une sélection de documents basés sur, ou faisant référence à « La Toile de l'institutionnalisation du genre ». Nous n'avons pas évalué leur qualité. Nous souhaitons juste illustrer la grande variété des thématiques que *La Toile* permet d'aborder (santé, violences, transports, etc.) ainsi que la diversité des organisations qui l'utilisent et la multiplicité des usages possibles. Nous espérons que cette liste vous inspirera !

Tous ces documents sont accessibles en ligne.

### Articles Caren Levy

- [Levy, C \(1996\). the process of institutionalising gender in policy and planning: the Web of Institutionalisation, DPU Working Paper No 74, 1996](#)
- Levy, C. (2013). Travel choice reframed: "deep distribution" and gender in urban transport. *Environment and Urbanization*, 25(1), 47-63. <https://doi.org/10.1177/0956247813477810>
- Levy, C. (1996) "Institucionalización del género en las políticas y planificación de los asentamientos humanos", in M Pinedo and A Sugranyes (editors) *Asentamientos Humanos, Pobreza y Género: América Latina Hacia Habitat II*, Ministerio de Vivienda y Urbanism/GTZ/PGU, Chile. ([Asentamientos humanos pobreza y género, América Latina hacia Habitat II > Biblioteca CCHC Koha](#))
- Levy C, Taher N, Vouhé C (2000): [Addressing men and masculinities in GAD, in IDS Bulletin, Vol. 31, N2, 2000](#)

### Articles (divers)

- [Vouhé, C \(2015\) : La Toile de l'institutionnalisation, un outil pour la planification du genre \(2015\)](#) Adaptation en français du texte de l'article original, avec des explications complémentaires sur comment utiliser la Toile
- [Vouhé, Claudy. "Institutionnalisation de la planification-genre : vrais pouvoirs et fausses excuses",](#) in Jeanne Bisilliat et Christine Verschuur. *Genre et économie : un premier éclairage*. Genève : Graduate Institute Publications, 2001, pp. 457-477
- [Gender-transformative climate change adaptation: advancing social equity](#) (p.29-32)
- Ivy Panda. (2023). *Web of Institutionalization*. <https://ivypanda.com/essays/web-of-institutionalization/>(use of the web of institutionalization in assessing the opportunities for community-led development)
- Jirón, P (2003) : [Vista de Entre el discurso y la práctica. Metodología de análisis de la institucionalización de la perspectiva de género de las intervenciones habitacionales y urbanas en Chile | Revista INVI](#), Revista invi N° 48, Diciembre 2003, Volumen 18: 91 a 103
- Barreto, M y Garrido F (2016), [Institucionalización, violencia de género y demandas desde la base](#), Universidad Nacional Autónoma de México. *Nómadas (Col)*, núm. 44, pp. 201-217, 2016
- Rodriguez, Alma Delia Buendía Rodríguez (2016) [La institucionalización de la perspectiva de género en las administraciones municipales en México](#) (p. 3), XXI Congreso Internacional del CLAD sobre la Reforma del Estado y de la Administración Pública, Santiago, Chile, 8 - 11 nov. 2016

- Bonder, G. (2012). [Fundamentos y orientaciones para la integración del enfoque de género en políticas, programas y proyectos](#) (p. 77), Cuadernos del Área Género, Sociedad y Políticas - FLACSO, Argentina
- Soto, I y Bonder, G. (2018). [Aportes para la transversalidad del enfoque de género en las políticas de salud](#) (p.53), Herramientas EUROSociAL, #14

### **Webinaires présentant ou utilisant La Toile de l'institutionnalisation du genre**

- [Créer des conditions favorables à l'institutionnalisation de la BSG - Webinar in French \(Vouhé, C. \(2018\), centre de formation d'ONU Femmes](#)
- Género y desarrollo (2022). Pontificia Universidad Católica del Ecuador [https://www.facebook.com/watch/live/?ref=watch\\_permalink&v=1440540249783968](https://www.facebook.com/watch/live/?ref=watch_permalink&v=1440540249783968), Quiñónez Ruth, 2022 (vidéo, min 40)
- [The web of Institutionalisation](#) by Julian Walker from the DPU, (2013, English)

### **Exemples de plans d'actions basés sur La Toile de l'institutionnalisation du genre**

- Gender Plan of Action, Convention on Biological Diversity, IUCN (2008)
- [The convention on biological diversity - lessons learned and experience from the cbd gender plan of action submission by the sec \(2012\)](#)
- [United Nations Convention to Combat Desertification \(UNCCD\) Gender Policy Framework \(2023\)](#)
- [Gender equality action plan \(2008-2013\)](#), UN Habitat

### **Utilisation de La Toile dans des guides méthodologiques et formations**

- [Género en la planificación local, guía para operadoras y operadores, Saborido, M y Vouhé, C \(1999\)](#)
- [Rapport de l'atelier de formation sous-régional «Intégration du genre dans la planification et la budgétisation nationales Bamako \(Mali\), 17-20 février 2003, \(Vouhé, C et Moussa, A\).](#)
- [Note de rapport - égalité femmes-hommes dans le cadre des contrats de ville et les programmes de rénovation urbaine \(Villes au Carré, Vouhé, C. 2019\)](#)
- [L'égalité femmes-hommes, comment la favoriser dans les quartiers prioritaires \(Focus #1, Villes au Carré, Dublanche, C. et Vouhé C., 2018\)](#)
- [Atelier sur l'intégration du genre dans le processus et les outils de l'évaluation environnementale](#) (OIF et Secrétariat international francophone pour l'évaluation environnementale (SIFEE), 2011)
- [A Guide to Gender-Analysis Frameworks](#) (March, C., Smyth, I, and Mukhopadhy, M. Oxfam 2005, (page 125)
- [GE4DE news - Promoting gender equality for decent employment, Volume# 1, Dec 2010](#) ILO Pakistan, (p.16-17)
- [APEC Workshop on Gender Analysis: Concepts, Tools & Practice](#), Schech, S. and Sharp, R. Asia-Pacific Economic Cooperation, 26-27 June 2007 (p.47)
- [Gender analysis frameworks| Havard analytical framework| 4r methods| 13 web of institutionalisation \(Winnie Barawa, 2023, 26 min\)](#)

- [What Is Gender at Work's Approach to Gender Equality and Institutional Change? \(Care International, 2006\)](#)
- [Guía para la integración del enfoque de género en políticas, programas y proyectos de la OEA 2010, Bonder, G., para la Comisión Interamericana de Mujeres Organización de Estados Americanos \(CIM\) de la Organización de los Estados Americanos \(OEA\)](#)



**Cursus "Genre et développement" de IHEID :**  
Maria Liliana Soler-Gomez Lutzelschwab (IHEID)  
[liliana.soler@graduateinstitute.ch](mailto:liliana.soler@graduateinstitute.ch)



**OVERDUE**  
Affronter le tabou de  
**l'assainissement** en  
Afrique urbaine

**Projet OVERDUE :**  
Prof. Adriana Allen (DPU)  
[a.allen@ucl.ac.uk](mailto:a.allen@ucl.ac.uk)



**dpu**  
Development  
Planning Unit

**DPU et le genre :**  
Prof. Julian Walker  
[julian.walker@ucl.ac.uk](mailto:julian.walker@ucl.ac.uk)