



**OVERDUE**

En finir avec le tabou de  
**l'assainissement** en  
Afrique urbaine

CENTRE D'OBSERVATION  
ET DE PROMOTION DU GENRE

Sehatra ivoizana ny MIRALENTA

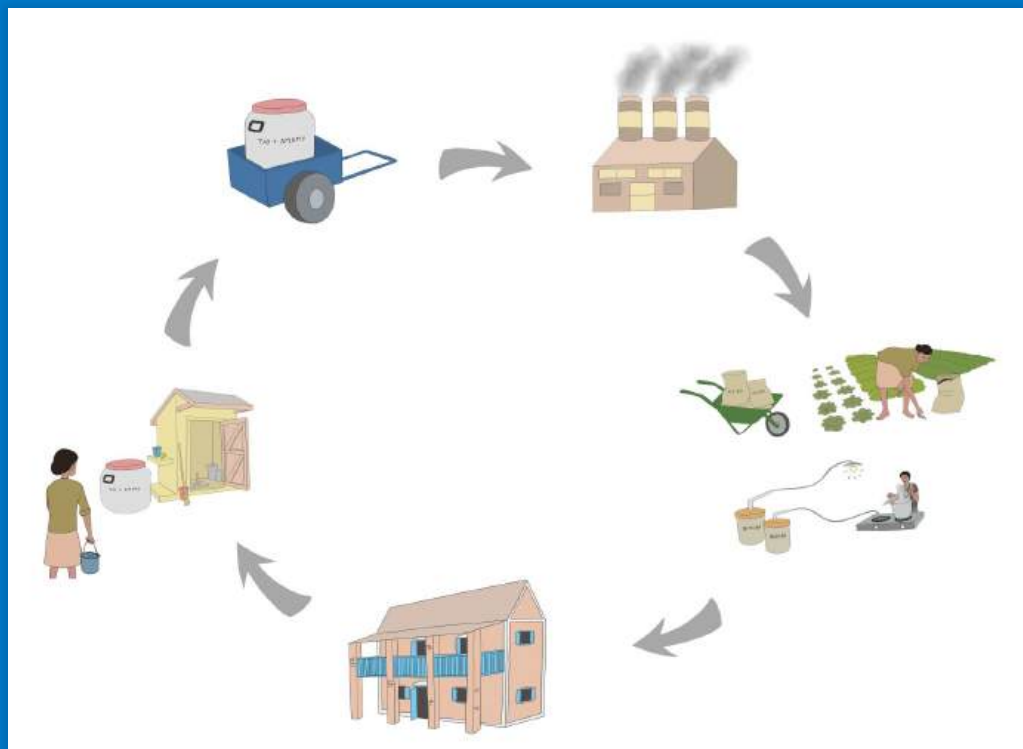
**SiMIRALENTA**



**genre**  
en **ACTION**

## Assainissement juste et équitable

### Capitalisation du projet OVERDUE à Antananarivo



# **Cahier 1 : PRISE EN COMPTE DU GENRE DANS LE TRAITEMENT ET LA VALORISATION DES BOUES DE VIDANGE**

Septembre 2023



**OVERDUE**

En finir avec le tabou de  
**l'assainissement** en  
Afrique urbaine

CENTRE D'OBSERVATION  
ET DE PROMOTION DU GENRE

Sehatra ivoizana ny MIRALENTA

**SiMIRALENTA**



**genre**  
en **ACTION**

**Assainissement juste et équitable**  
**Capitalisation du projet OVERDUE à Antananarivo**

**Cahier 1 : PRISE EN COMPTE DU GENRE DANS  
LE TRAITEMENT ET LA VALORISATION  
DES BOUES DE VIDANGE**

**Auteures : SiMIRALENTA et Genre en Action à Madagascar**

**Septembre 2023**



# SOMMAIRE

<b>SIGLES ET ACRONYMES</b> .....	<b>4</b>
<b>PRÉSENTATION GÉNÉRALE DU PROJET OVERDUE ET DE L'INITIATIVE FONDS FLEXIBLE (FLEXI FUND)</b> .....	<b>5</b>
<b>PARTIE 1 : BOUCLER LA BOUCLE : LE PROJET DE TRAITEMENT ET DE VALORISATION DES BOUES DE VIDANGE</b> .....	<b>7</b>
<i>Comment est né ce projet ?</i> .....	<b>8</b>
<i>Les objectifs du projet</i> .....	<b>9</b>
<i>Que signifie « boucler la boucle » ?</i> .....	<b>11</b>
<i>Les réalisations visibles du projet</i> .....	<b>12</b>
<b>PARTIE 2 : LE GENRE DANS LE PROJET OVERDUE ET DE L'INITIATIVE FONDS FLEXIBLE (FLEXI FUND)</b> .....	<b>13</b>
<i>Méthodologie d'intégration du genre</i> .....	<b>14</b>
<i>Réflexions sur l'intégration du genre dans l'assainissement</i> .....	<b>18</b>
<i>Leçons apprises dans la conduite du Projet</i> .....	<b>18</b>
<b>PARTIE 3 : LES ENJEUX À VENIR</b> .....	<b>21</b>
<i>Renforcement du cercle de partenariat des acteurs</i> .....	<b>22</b>
<i>Défis actuels</i> .....	<b>22</b>

## SIGLES ET ACRONYMES

<b>AFM</b>	: Association Fonenana Mendrika
<b>AG</b>	: Assemblée Générale
<b>CUA</b>	: Commune Urbaine Antananarivo
<b>DASS</b>	: Direction des Affaires Sociales et de la Santé
<b>DEAH</b>	: Direction de l'Eau, de l'Assainissement et de l'Hygiène
<b>DPU</b>	: Development Planning Unit
<b>EPP</b>	: Ecole Primaire Publique
<b>FEFFI</b>	: Farimbon'Ezaka ho Fahombiazan'ny Fanabeazana eny Ifotony (structure associative chargée de la gestion pédagogique, administrative et financière des établissements scolaires publics)
<b>FRAM</b>	: Fikambanan'ny Ray Aman-drenin'ny Mpianatra (association des parents d'élèves)
<b>MEAH</b>	: Ministère de l'Eau, de l'Assainissement et de l'Hygiène
<b>MEN</b>	: Ministère de l'Education Nationale
<b>ONG</b>	: Organisme Non Gouvernemental
<b>PFG</b>	: Point Focal Genre
<b>PTF</b>	: Partenaire Technique et Financier
<b>PV</b>	: Procès-verbal
<b>RDC</b>	: République Démocratique du Congo
<b>RF2</b>	: Rafitra Fidiovana sy Fanadiovana (Structure d'assainissement et d'hygiène)
<b>RFT</b>	: Rafitra Fanangonana ny Tay (Structure de collecte de l'excreta)
<b>SMA</b>	: Société Municipale d'Assainissement
<b>STBV</b>	: Site de Traitement de Boue de Vidange
<b>UCL</b>	: University College London
<b>UKRI</b>	: UK Research and Innovation
<b>UNICEF</b>	: United Nations International Children's Emergency Fund
<b>WSUP</b>	: Water and Sanitation for the Urban Poor

## Présentation générale du Projet Overdue et de l'initiative Fonds Flexible (Flexi Fund)

A partir de 2021, et pendant 3 ans, les associations SiMIRALENTA et Genre en Action à Madagascar ont été partenaires du projet OVERDUE « En finir avec les tabous de l'assainissement dans les villes Africaines ». Elles ont notamment été sollicitées pour intégrer le genre dans le domaine de l'assainissement. OVERDUE signifie « qui se fait attendre ». Ce projet vise un assainissement juste et équitable pour les populations des villes africaines, notamment celles qui sont éloignées des réseaux connectés. Ce projet de recherche-action de 3 ans (2020-2023) est porté par le Development Planning Unit (DPU) de University College London (UCL), avec un financement de UK RESEARCH AND INNOVATION.

Outre Antananarivo (Madagascar), le projet OVERDUE s'est déroulé dans 6 autres villes africaines : Beira (Mozambique), Freetown (Sierra Leone), Mwanza (Tanzanie), Saint Louis (Sénégal), Abidjan (Côte d'Ivoire) et Bukavu (RDC).

OVERDUE questionne les rapports de genre qui sous-tendent les tabous de l'assainissement en Afrique urbaine : il produit des connaissances, favorise le dialogue et les échanges au niveau régional pour repenser ce que signifie "un assainissement urbain équitable".

Ce cahier est le **n°1** dans une série de quatre :

**Cahier 1** : Prise en compte du genre dans le traitement et la valorisation des boues de vidange ;

**Cahier 2** : Modules de formation en genre et masculinité positive ;

**Cahier 3** : Prise en compte du genre dans le traitement et la valorisation des produits dérivés de boues fécales : digestat et biogaz ;

**Cahier 4** : Prise en compte du genre dans l'agriculture urbaine.

Ce cahier illustré raconte la prise en compte du genre dans le projet de traitement et de valorisation des boues de vidange mené à Antananarivo (Madagascar) par l'Association SiMIRALENTA et Genre en Action à Madagascar, en partenariat avec la Commune Urbaine d'Antananarivo et d'autres entités concernées par le secteur assainissement urbain. Il a pour objectif de mettre en exergue le processus de prise en compte du genre et de la masculinité positive dans les principales étapes du projet. Cette initiative a été possible grâce à un fonds flexible (Flexifund) du projet OVERDUE.

La conception et la rédaction du cahier 1 ainsi que sa validation ont été essentiellement assurées par les membres de l'équipe de SiMIRALENTA et Genre en Action à Madagascar. Les auteur-es sont responsables des informations et illustrations qui y sont insérées. Ce cahier 1 est réalisé avec le concours de Rivo Rajosivelo (graphiste) et le soutien de Nelly Leblond et de Claudy Vouhé (DPU). Les deux associations remercient leurs partenaires techniques à Madagascar : la Commune Urbaine Antananarivo (CUA) et la Société Municipale d'Assainissement (SMA), ainsi que les associations et ONGs qui les ont accompagné notamment le réseau Ran'Eau.



## Les Promoteurs

En charge de la formation /sensibilisation sur le genre et prise en compte du genre dans le secteur assainissement.

CENTRE D'OBSERVATION  
ET DE PROMOTION DU GENRE  
Sehatra Ivoizana ny MIRALENTA  
**SiMIRALENTA**



**genre**  
en **ACTION**

## Le Maitre d'ouvrage

CUA : Direction de l'Eau de l'Assainissement et de l'Hygiène, Direction des Affaires Sociales, Direction du Développement Economique.



## Le Partenaire de mise en œuvre

Formations techniques, aménagement de la STBV, du réfectoire, branchement du biogaz et de l'électricité du site et de l'EPP.

**SMA**  
SOCIÉTÉ MUNICIPALE D'ASSAINISSEMENT

## Les autres entités

Ont contribué au projet selon leurs disponibilités (plan d'action, budget, personnel).

Le MEN, étant une entité tutelle de l'Ecole Primaire Publique (EPP) d'Antanjombe Nord est le partenaire de mise en œuvre avec les Associations des Parents d'Elèves.



**FRAM**

Réseau, lieu d'échange et de concertation entre les acteurs engagés dans des actions locales pour l'accès à l'eau et à l'assainissement.

**Ran'Eau**  
MALAGASY



Entreprise qui offre des services de vidange de fosses à Antananarivo et ses périphéries.



Association Fonenana Mendrika

Un logement digne pour toutes et tous.

Le cercle de partenariat a été élargi grâce aux échanges de savoirs et d'expériences et aussi grâce aux actions de plaidoyer.



**WSUP**  
Water & Sanitation  
for the Urban Poor

**unicef**  
ho an'ny ankizy

**WaterAid**

**Loowatt**



La mise en œuvre du projet a démarré officiellement après la signature de la convention tripartite entre la CUA, SiMIRALENTA et Genre en Action à Madagascar et la SMA.

**PARTIE 1 :**

**Boucler la boucle : le projet de  
traitement et de valorisation des boues  
de vidange**



## Comment est né ce projet ?

Quand les deux associations SiMIRALENTA et Genre en Action à Madagascar ont rejoint le projet OVERDUE en 2021, elles ont procédé à **une collecte de voix de femmes** travaillant dans l'assainissement. Cinq femmes ont été interviewées :

Ces interviews ont donné l'occasion d'apercevoir la situation des femmes dans l'assainissement ; entres autres, les tabous autour de l'utilisation des toilettes publiques et communautaires, les efforts de recrutement des femmes par l'utilisation des toilettes mobiles, les problèmes liés au travail de vidange et les efforts pour la mise en place d'un Code Municipal d'Hygiène pour solutionner les problèmes liés à l'assainissement.



Source 1. <https://vimeo.com/592649287>



Source 2. <https://vimeo.com/593420639>



Source 3. <https://vimeo.com/593424636>



Source 4. <https://vimeo.com/592651920>



Source 5. <https://vimeo.com/593422616>

Ensuite, elles ont mené une enquête diagnostique au sein de la Commune Urbaine d'Antananarivo (CUA) sur le thème « Garantir la sécurité foncière pour permettre l'amélioration de l'assainissement des ménages ». Elle a été effectuée avec l'Association Fonenana Mendrika (AFM) - une association partenaire de SiMIRALENTA. Elle a permis de disposer d'informations pour l'instruction du projet.





▲ *Figure 1 : Enquête diagnostique auprès des ménages*

Puis, elles se sont intéressées aux problèmes d'accès à la terre en lien avec l'accès aux toilettes dans les quartiers populeux de la ville.

Ce diagnostic a fait ressortir que très peu de femmes œuvrent dans le secteur formel d'assainissement, et que très peu de ménages utilisent des infrastructures sanitaires dont les WC.

Suite au travail de documentation et d'analyse, deux problématiques relatives aux questions de genre dans le secteur de l'assainissement ont été sélectionnées :

- ✓ La féminisation du secteur informel de l'assainissement ;
- ✓ La valorisation des excréta comme opportunité pour la promotion d'un assainissement inclusif.



Les résultats ont été portés dans la vidéo : « le travail formel des femmes dans l'assainissement urbain : reflet des stéréotypes de genre ».

<https://www.youtube.com/watch?v=Uk8OA2B7ppE>

◀ *Figure 2 : Problème d'accès à la terre et aux toilettes à Antananarivo*



## Les objectifs du projet

A travers l'initiative du Fonds Flexible qui a été mis à disposition par le projet Overdue, les deux associations ont décidé de travailler à Antananarivo sur « boucler la boucle », c'est-à-dire d'aborder la question de la circularité dans le secteur de l'assainissement et de travailler sur la valorisation des excréta comme opportunité de promouvoir un assainissement inclusif.

Elles ont choisi, avec des partenaires locaux, de s'attaquer à la réhabilitation d'une station d'épuration et d'une cantine scolaire : la station de traitement des boues de vidange (STBV) ainsi que la cantine et le jardin de l'Ecole Primaire Publique (EPP) d'Antanjombe Nord. L'EPP se trouve à proximité de la STBV à Antanjombe Nord – 6<sup>ème</sup> arrondissement Commune Urbaine d'Antananarivo (CUA).



▲ *Figure 3 : L'EPP d'Antanjombe Nord*

L'ambition est de produire du biogaz à partir des boues fécales pour alimenter la cantine en énergie et pour produire du compost pour le jardin potager de l'école. Ce faisant, cette initiative, menée de janvier à septembre 2023, entend aussi contribuer à assainir l'école et à termes le quartier.

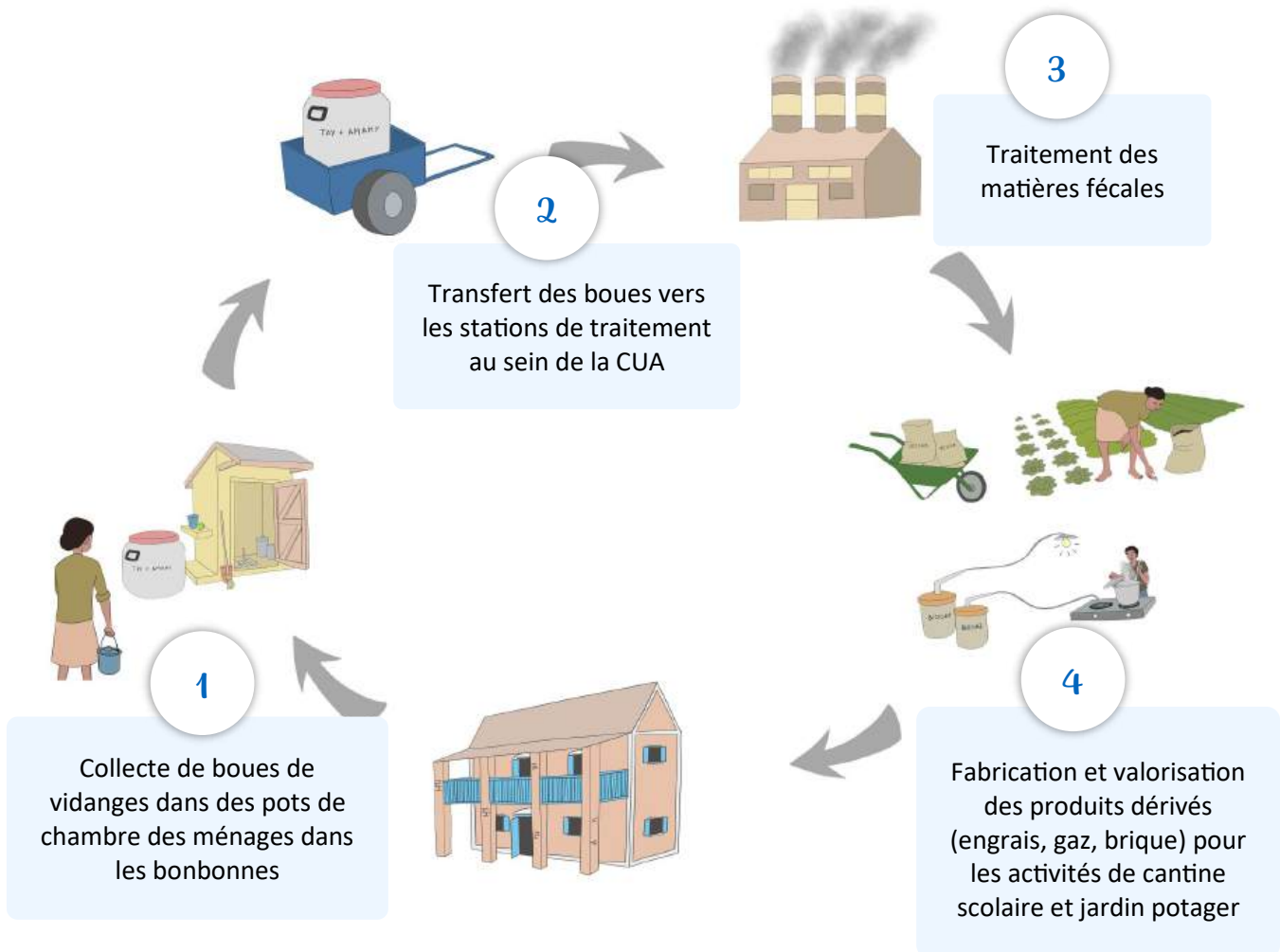
A travers ce projet, les associations poursuivent un autre objectif : rendre visible le travail des femmes dans l'assainissement et déconstruire les stéréotypes de genre dans ce secteur. Au-delà des bénéfices matériels, le projet a veillé à la formation de l'ensemble des personnes impliquées aux questions des inégalités de genre (voir le Cahier 2 sur le genre et la masculinité positive dans l'assainissement.)



▲ *Figure 4 : EPP à proximité de la STBV à Antanjombe Nord - 6<sup>ème</sup> arrondissement (CUA)*

## Que signifie « boucler la boucle » ?

Dans le cadre du projet Overdue et de l'initiative Fonds Flexible (Flexi Fund) le processus d'assainissement est une chaîne composée de plusieurs étapes, de l'accès aux toilettes, au recyclage des boues.



L'étape clé dans l'économie circulaire est le traitement des matières fécales et la fabrication et valorisation de produits dérivés : « terreau plus » pour le jardin scolaire et biogaz pour la cantine scolaire.



## Les réalisations visibles du projet



*La station de traitement de boues de vidange d'Antanjombe -Nord.*



*La cantine de l'EPP*



*Le jardin potager de l'école*

## **PARTIE 2 :**

# **Le genre dans le projet Overdue et de l'initiative Fonds Flexible (Flexi Fund)**



## Méthodologie d'intégration du genre

Cette section présente, chronologiquement, comment les partenaires ont intégré le genre à chaque étape du processus, que ce soit en termes de participation équitable des hommes et des femmes dans les activités, d'équité dans la prise de décision, ou de reconnaissance des rôles de genre dans les analyses et contenus des messages diffusés.



▲ *Production et multiplication des outils d'information, de sensibilisation, de formation et de plaidoyer. Les stéréotypes de genre sont au cœur des messages.*



Réalisation d'une vidéo de plaidoyer - Pour des toilettes publiques convenables prenant en compte le genre : Cas de la CUA - <https://www.youtube.com/watch?v=AfcTACzIBV4>



▲ *Atelier de plaidoyer auprès des représentants des principaux partenaires : CUA, Ministère en charge du genre, Ministère de l'eau, l'assainissement et l'hygiène, UNICEF, ONGs et Associations porteurs de projet sur l'assainissement.*



◀ Participation au Salon National de l'Eau, de l'Assainissement et de l'Hygiène dans le cadre de la célébration de la Journée Mondiale des Toilettes

► La convention tripartite entre CUA, SMA et SiMIRALENTA/Genre en Action à Madagascar, a été signée par le Maire de la CUA, le Directeur Général de la SMA et de la Présidente de SiMIRALENTA représentant Genre en Action à Madagascar en janvier 2023.

Elle prévoit que la CUA opérationnalise la convention à travers la Direction des Affaires Sociales et de la Santé (DASS) censée s'occuper du genre et de la cantine scolaire, et la Direction de l'Eau, de l'Assainissement et de l'Hygiène



◀ Signature du contrat de prestation de service de partenariat entre SiMIRALENTA/Genre en Action à Madagascar et la SMA.

L'attention sur la prise en compte du genre figure dans la convention.

La formation/sensibilisation aux questions de genre a pris une place centrale dans le Projet. Parmi ces actions, citons :

► *Action continue de communication et de sensibilisation des différents bénéficiaires directs et indirects - Sensibilisation des parents d'élèves et des membres du comité de gestion de la cantine sur le projet prévu.*

► *Formation des parents d'élèves et membres du FEFFI (communauté éducative locale) sur le genre et la masculinité (cf. Cahier 2)*



◀ *Formation des parents d'élèves sur l'utilisation des réchauds biogaz et sensibilisation pour une participation égale dans la gestion de la cantine scolaire (Cahier 3)*

◀ *Formation des élèves et des parents d'élèves sur l'agriculture urbaine et mise en place de site de démonstration de l'agriculture urbaine au niveau de l'EPP (cf. Cahier 4)*



► *Formation initiale sur le genre à l'attention des membres de SiMIRALENTA et d'autres acteurs dans le secteur assainissement. Les membres du réseau et les étudiants de Ran'Eau ont aussi reçu une formation / sensibilisation sur le genre et la masculinité positive avec le réseau Ran'Eau, WaterAid et la GIZ.*



◀ *Visite des STBV à Ambatomaro / Antananarivo. Nous abordons le travail des femmes dans les stations d'épuration, leur charge mentale lors de l'assainissement dans les foyers, la défécation à ciel ouvert et les implications pour le genre, le traitement des serviettes hygiéniques etc.*



► *STBV à Mandrangobato. Les hommes ainsi que les femmes formées ont eu l'occasion de manipuler les équipements et matériels utilisés durant le processus de transformation*







▲ Plaidoyer auprès des parties prenantes à l'occasion de la mission des partenaires OVERDUE à Antananarivo. L'argumentaire met les questions de genre en avant.



▲ Inauguration médiatisée du Projet avec la présence de toutes les parties prenantes à Antanjombe Nord



## Réflexions sur l'intégration du genre dans l'assainissement

Les stéréotypes de genre sont fortement ancrés dans le secteur de l'assainissement. Par exemple, les femmes sont chargées des travaux indignes (vider en cachette les pots de chambre dans les canaux d'évacuation, actes engendrant des conflits de voisinage) qu'elles doivent endurer quotidiennement alors que les hommes sont souvent des gestionnaires des toilettes publiques et ils sont rémunérés pour cela.



Les actions de renforcement de capacité dont les formations et les sensibilisations ont permis d'apporter des changements dans la structure de prise de décision en ce sens que les sources de revenus (des femmes et des hommes) peuvent être améliorées à partir de la valorisation des matières fécales.



## Leçons apprises dans la conduite du Projet

L'étude diagnostique effectuée a motivé les associations SiMIRALENTA et Genre en Action à Madagascar à la mise en œuvre de ce Projet. Quelques leçons et bonnes pratiques à retenir de la mise en œuvre de ce Projet sensible au genre dédié à l'économie circulaire dans l'assainissement sont :

### Importance de la communication

- ✓ Contacter les hommes et les femmes partenaires à la base pour sonder leur intérêt, avant d'écrire le projet : la directrice de l'école primaire publique d'Antanjombe – nord, le président du fokontany (quartier) d'Antanjombe nord, les responsables de la STBV ;
- ✓ Les informer sur l'idée de projet qui sera mis en œuvre. Ensuite, effort de formalisation du partenariat avec la CUA et la SMA ;

- ✓ Collaborer avec la Société Municipale de l'Assainissement (SMA) et avec l'École Primaire Publique pilote (EPP d'Antanjombe Avaratra) pour la valorisation des produits obtenus du traitement de boues de vidange (électricité, biogaz pour la cantine scolaire, compost pour le jardin potager de l'école et l'agriculture urbaine hors sol à l'école). Sensibiliser les partenaires au genre ;
- ✓ Informer et sensibiliser, sans stéréotype de genre, les couples de parents d'élèves sur l'utilisation des produits dérivés (compost pour la pratique de l'agriculture urbaine, d'une part, et à l'utilisation du biogaz, d'autre part);
- ✓ Ne pas sous-estimer la difficulté de formuler des messages sensibles au genre sur l'utilisation au quotidien de produits dérivés.
- ✓ Garder et renforcer la communication même si parfois les responsables au niveau de certaines entités impliquées changent à un moment non prévisible

## Trouver les bons interlocuteurs

- ✓ L'existence de conflit éventuel de leadership dans une intervention sensible au genre qui mobilise plusieurs acteurs et intervenants tant au niveau stratégique qu'au niveau opérationnel ne doit pas être sous-estimée. Qui devraient être les interlocuteurs stratégiques : Le ministère de l'Eau, de l'Assainissement et de l'Hygiène? Le ministère en charge du genre ? La Commune Urbaine d'Antananarivo ? la DEAH au sein de la CUA ?
- ✓ Il est nécessaire d'avoir un/une interlocuteur·ice compétent·e sur le genre et fixe tout au long de l'intervention. En effet, les changements fréquents d'interlocuteur ont été compliqués à gérer pour le projet. Au final, c'est la personne Point Focal Genre de la CUA qui est devenue notre interlocutrice et a facilité les démarches entre notre projet et la CUA.

## Clarifier la nature des partenariats

- ✓ Il faut aussi bien clarifier la nature du partenariat, notamment sur les aspects budgétaires. Par exemple, dans le cas du Projet, certains partenaires attendaient des financements, alors qu'Overdue est une recherche-action, pas une ONG ;
- ✓ Il faut bien clarifier au début de l'action tous les termes de la convention de partenariat dont les rôles et positionnement de chaque entité et chercher à avoir la même compréhension afin de prévenir les éventuelles ingérences et confusions de rôles. Il est aussi important d'avoir un socle commun de la compréhension des objectifs sur le genre que défend le Projet.
- ✓ Il faut adopter une certaine souplesse durant la mise en œuvre de la convention pour insérer en cas de besoin d'éventuels amendements sans pour autant perturber le bon déroulement de l'exécution des prestations ou des travaux.

## Maitriser le sujet

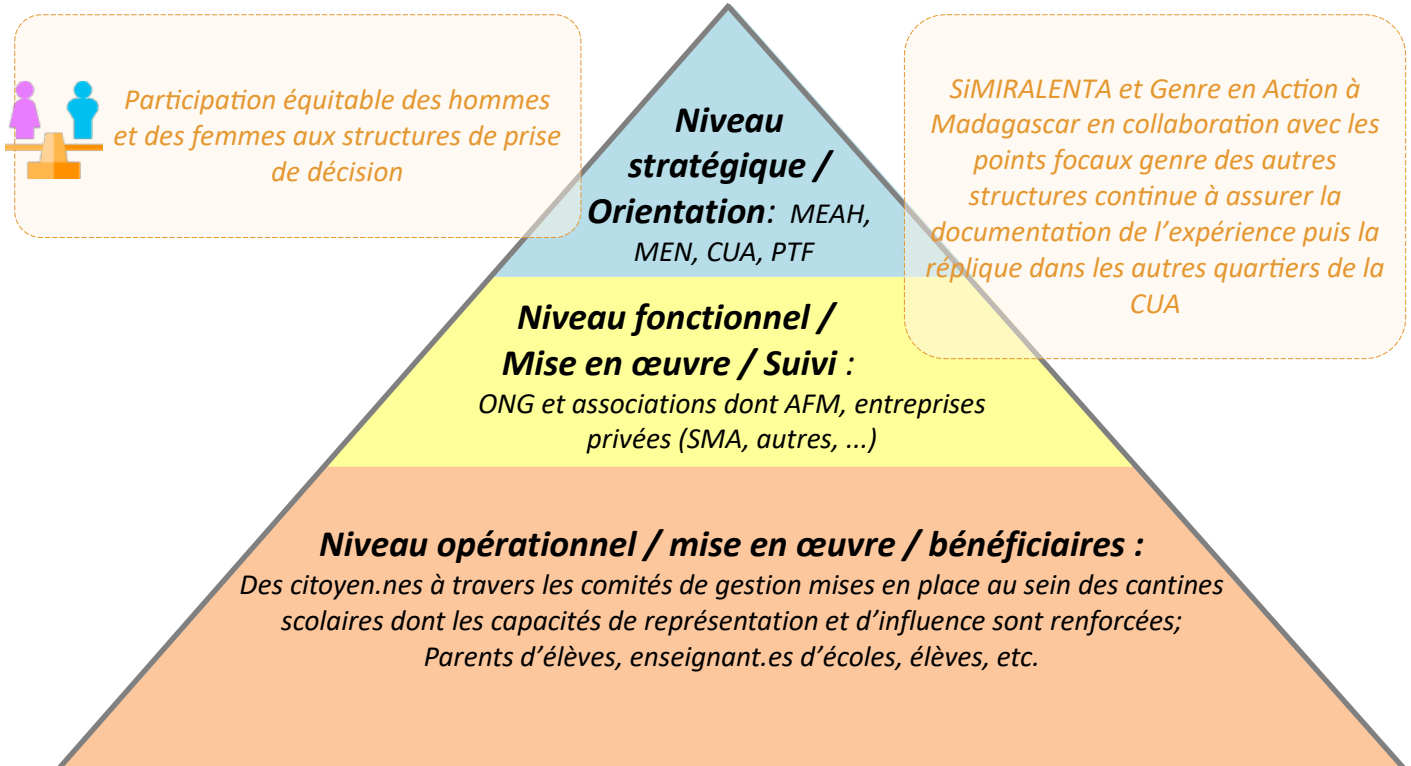
- ✓ Il est essentiel de maîtriser le sujet du genre mais aussi de travailler avec des partenaires compétents sur l'assainissement. Par exemple, il faut savoir que la coexistence de méthode et pratique de transformation des boues fécales et de fertilisation divergente sont parfois en concurrence : utilisation d'engrais biologique, compostage de boues de vidange ou méthanisation de boues de vidange.

- ✓ Il est important de reconnaître les effets bénéfiques de la prise en compte du genre obtenue de par la réalisation préalable des actions de formation et/ou de sensibilisation de tous les acteurs cibles et aussi de plaider à l'endroit des décideurs.
- ✓ Il est nécessaire de considérer la situation où les ménages ont l'intention d'installer des WC mais ne peuvent jamais obtenir un permis de construire car ils ne sont pas propriétaires de terrain.
- ✓ Il est recommandé de systématiser l'établissement des évidences comme les fiches de présence, le PV des votings, la collecte de signatures en AG afin de confirmer la présence effective de gens qui sont motivés à un changement de pratique mais aussi de repérer la résistance ou la réticence.

**PARTIE 3 :**  
**Les enjeux à venir**



## Renforcement du cercle de partenariat des acteurs



## Défis actuels

- ✓ Comment financer un service de collecte dans un contexte où :
  - il n'existe pas encore de toilettes publiques ni privées ;
  - les habitants ne payent pas encore pour ce service (évacuation des excréta dans les drains/canaux, mélangés aux ordures ménagères ;
  - le travail de collecte est payant (à supporter par le client)
- ✓ Comment avoir plus de matières fécales surtout en période de vacances pour produire davantage de biogaz ?
- ✓ Comment créer un partenariat avec les toilettes publiques pour que leurs boues fécales soient versées dans les STBV ?
- ✓ Comment mobiliser de manière effective et continue les membres des RFT ?
- ✓ Comment redynamiser les autres STBV ? Comment sécuriser les matériels face aux vols des tuyaux, les actes de vandalisme et les attaques éventuelles des rongeurs ?

Vous retrouverez sur la page du projet Overdue de nombreuses vidéos, des blogs, des audios, des photos etc. qui peuvent vous être utiles pour réaliser un projet similaire

Ces ressources sont en accès libre et existent dans plusieurs langues.

<https://overdue-justsanitation.net/>

« Le travail invisible des femmes dans l'assainissement » - OGDS (Sénégal) :

<https://youtu.be/889JiZ5oqUw>

« Les toilettes, sièges des inégalités de genre ? » (Tabous relatifs au corps et aux toilettes) - GEPALEF (Côte d'Ivoire) :

<https://youtu.be/SrbwWkYJBsE>

« Toilettes publiques un besoin pressant pour les femmes de Bukavu » - CFCEM/GA(RDC) :

<https://youtu.be/KmRz7FXebhM>

Pour Madagascar, rendez-vous plus précisément sur ce lien

<https://overdue-justsanitation.net/cities/city-x/>

« Le travail formel des femmes dans l'assainissement urbain : reflet des stéréotypes de genre » - SiMIRALENTA (Madagascar) :

<https://youtu.be/Uk8OA2B7ppE>

Pour des toilettes publiques convenables prenant en compte le genre : cas de la Commune Urbaine d'Antananarivo :

Partie 1 : <https://youtu.be/b-THVA3iiBg>

Partie 2 : <https://youtu.be/tJObpH8WWVU>

Equipe de SiMIRALENTA et Genre en Action à Madagascar :

- Jeannine RAOELIMIADANA RAMAROKOTO
- Liliane RAJAABELIMAHEFA
- Ravelomihamina ANDRIAMAZAORO
- Luce RAZAFINDRAMANGA MINONIAINA
- Passea Michelle RAVOSOA ANDRIMALALA
- Charles ANDRIAMASINORO
- Edeny ANDRIAMIZANA
- Rivo Pierrot RAJOSIVELO

Crédit photos : Sauf exception, SiMIRALENTA et Genre en Action à Madagascar